

ЕЛЕНА СМИРНОВА (ДУБОВА)

# ФОТОГРАФИИ АНГЕЛОВ

кирлиан метод

Новая Зеландия  
2019

**Е.Т. СМЕРНОВА (ДУБОВА)**

# **ФОТОГРАФИИ АНГЕЛОВ**

**(килиан метод)**

**Новая Зеландия**

**2019 г.**

Е. Смирнова (Дубова)

Фотографии ангелов. Кирлиан метод.

2019. Новая Зеландия.

Книга написана Еленой Смирновой (Дубовой) из Новой Зеландии, которая в течение многих лет занимается исследованием невидимого мира с помощью Кирлиан-методики.

Неожиданные образования в виде плазмоидов и узоров на кирлиан отпечатках пальцев появлялись именно во время молитвенных обращений к ангелам и другим бесплотным существам со стороны испытуемых.

Накопленный материал побудил составить отчет об этих неожиданных явлениях.

Данная книга предлагает читателям ознакомиться с фактами, а также с гипотезами автора, которые появились во время осмысления данных материалов.

Книга содержит 44 фотографии.

© Елена Смирнова (Дубова), 2019.

© Фотографии, Елена Смирнова (Дубова), 2019.

© Титульный лист, Елена Смирнова (Дубова), 2019.

Обложка. Ангелоподобный объект, который появился между двумя листьями во время кирлиан-замеров. Цветной кирлиан прибор Ауроскоп. Новая Зеландия. 2015 г. Фото Елены Смирновой.

## ОТ АВТОРА

Пережитый мною реальный опыт встречи с Ангелом на много лет отложился в памяти.

Позже во время психологических исследований по модифицированной кирлиан-методике, которая называется *Дистантная плазмография с методом напыления* (авторы С. Мосягин и В. Бондарев) на приборе *Ауроскоп*, я нередко сталкивалась со странными явлениями. Эти документально зафиксированные факты трудно объяснить по-другому, как только предположить, что иные невидимые силы заявляют о своём присутствии.

Ценность данного метода в том, что он позволяет визуализировать сразу и непосредственно (а не через компьютерную обработку) индивидуальный рисунок излучений объекта, что даёт возможность объективно оценивать физическое и энергетическое состояния исследуемого объекта, а в случае организма человека и его психоэмоциональное состояние, включая мыслительные процессы.

Эта методика— *дистантная плазмография* — позволяет регистрировать то, что происходит рядом с объектом, в окружающем его пространстве, в поле. Методика позволила выявить множество *плазмOIDных сущностей*, живущих своей собственной жизнью, в своем собственном пространстве, параллельно с нами и невидимо нам невооруженным глазом.

Что представляют собой эти сущности?

Кто была та *Светящаяся сущность*, которая встретила меня в потустороннем мире во время моего необычного опыта?

Какая задача стоит перед современной психологией?

На эти вопросы я постаралась ответить в данной книге, иллюстрируя свои гипотезы обильными фактами.

## 1. МОЯ ВСТРЕЧА С АНГЕЛОМ

В 1982 году я видела Ангела и общалась с ним. Тогда я пережила то, что сейчас бы назвали "клиническая смерть". Оказавшись где-то высоко над потолком, я увидела себя лежащей без дыхания внизу. Я испытывала острую жалость к себе. Потом я "выплыла" еще выше, — в черную бездну. Это была чернота, но не пустая, а как бы живая и бескрайняя.

Я не испытывала страха и полностью себя осознавала. Но я была несколько растеряна, обнаружив, что привычного тела у меня уже нет; всё так критически изменилось. Я не знала, что делать дальше...

В этот момент я увидела слева и чуть выше Существо из Света. Я помню глаза его и лицо, а также своё понимание того, что оно — разумное, как и я, только могущественнее, добрее и, главное, эволюционно выше меня, знает, как действовать в этой черной бездне и в моей ситуации.



Рис.1. Изображение Престолов в виде огненных колёс на фреска храма Святого Иоанна Крестителя в Кратово, Македония. <https://www.liveinternet.ru/users/5031314/post416892971/>

Это Существо глядело на меня как мудрый любящий Старший (брат или сестра). Весь его светлый облик и бесконечно любящий взгляд были абсолютно бесстрастны.

Существо спокойно и со знанием дела начало приступать к мероприятиям по моему спасению.

В результате его действий, рядом со мной оказался огненный живой круг, я помню его цвета и поныне, — красный и желтый свет преимущественно, но и другие цвета радуги в нём хоть и незначительно, но присутствовали... Это был Живой Огонь, он постоянно играл, и сознательно взаимодействовал с Существом для оживления меня. В уме возникло слово «Христос!» Я оказалась внутри этого круга из живого огня.

Когда я наблюдала за действиями Светлого Существа, у меня в сознании возникла ясная мысль: «Когда-нибудь я бы хотела стать такой же сильной и милосердной, чтобы вот так в безнадежной бездне помочь растерявшейся душе...».

Существо было очень близко от меня (по земным меркам — в паре метров), и затем оно быстро стало приближаться ко мне. Я увидела и ощутила, что оно состоит из бело-серебристого теплого света. Чем меньше было расстояние между нами, тем больший поток любви я ощущала в мой адрес (и от себя в ответ). Наконец, Существо прикоснулось ко мне и, мгновенно обняв меня, как бы вошло в меня, окутало.

В тот же миг я оказалась в своем физическом теле, которое лежало на кровати. Я ощутила себя внутри тела, но не могла им управлять. Не могла открыть глаза, не могла закрыть рот (нижняя челюсть отпала в момент смерти). Некоторое время я с большими усилиями пыталась овладеть контролем над телом и первое, что мне удалось, это пошевелить пальцем. Затем я смогла закрыть рот. Потом я начала ощущать температуру. До этого мгновения внутри тело было ледяным, как бы не моим, не живым. Через несколько минут я начала дрожать... и тело начало постепенно согреваться.

Я долго лежала и сильно дрожала, стуча зубами. От мистического ужаса пережитого волосы стояли дыбом. Я не могла встать, не было сил. Очень нескоро, когда тепло немного разошлось по телу, я смогла спуститься с кровати на пол на колени и до утра молилась.

В физическое тело вошла душа. Но и вошёл огонь жизни? Что это? Существо обняло меня и согрело? Что это за огненный круг, который привлекло это Существо? Почему, когда я видела живой огонь, меня пронзило — "Христос"?

Запомнились яркие детали самого Светящегося Существа. Лицо его было теплое, доброе, но по человеческим меркам для такой драматичной ситуации, как смерть и воскрешение, несколько отрешенное и слишком бесстрастное. Существо явно исполняло задание и делало это великолепно, "профессионально" и с любовью, так как люди на земле никогда не делают свою работу. Он был весь — исполнение задания, служение Творцу.

С тех пор я все время его чувствую рядом, невидимым. Он как будто обволакивает меня, создаёт невидимую охранную оболочку. Именно поэтому я называю его — Мой Ангел-Хранитель.

Прошло много лет, и наступили времена, когда люди научились видеть невидимое.

Мы все вошли в особенный период жизни цивилизации. Астрономически Эра Рыб сменяется Эрой Водолея. Люди западной цивилизации чувствуют это по тому, как всё вокруг меняется. Потомки древних цивилизаций (например, тихоокеанских) прямо говорят, что их пророки говорят, что "небо соединяется с землёй" — опять, как это уже бывало ранее. В древних эзотерических текстах также написано, что "Пелена между плотным физическим планом и тонким эфирным планом" утончается и нередко рвётся.



Рис. 2. Огромный объект с крыльями, размером с Земной шар сфотографирован около Солнца в космической обсерватории SOHO, NASA. 2015 г. Это уже не первое фото ангелов, сфотографированное с американской обсерватории в космосе.

"Летом 1984 г. с борта орбитальной космической станции *Салют 7* пришло странное сообщение. Космонавты Олег Атьков, Владимир Соловьев и Леонид Кизим наблюдали необъяснимое явление. Вокруг корабля появилось яркое оранжевое свечение, в котором космонавты увидели фигуры ангелов. В течение 10 минут ангелы сопровождали *Салют 7*, а затем исчезли. Через 13 дней история повторилась. Явления ангелов наблюдали уже 6 очевидцев. К космонавтам присоединились Светлана Савицкая, Игорь Волков, Владимир Джанибеков. В ярком свете снова появилось 7 крылатых



фигур, каждая размером с авиалайнер. Они летели рядом с кораблем и улыбались".<sup>1</sup>

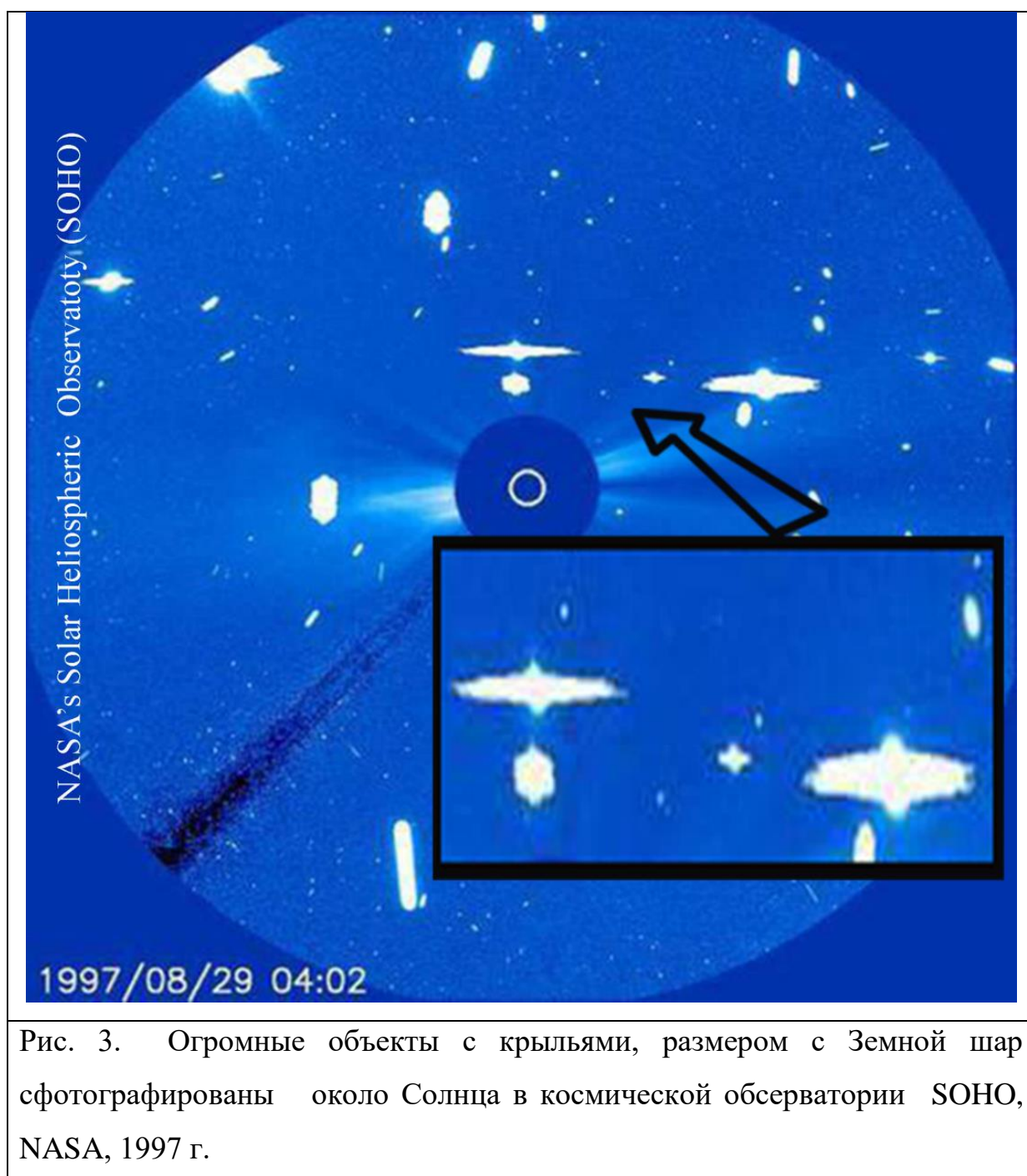


Рис. 3. Огромные объекты с крыльями, размером с Земной шар сфотографированы около Солнца в космической обсерватории SOHO, NASA, 1997 г.

Похожие данные приходят и от NASA. В 2015 г. в космической обсерватории SOHO был сфотографирован огромный объект с крыльями,

<sup>1</sup> <https://www.youtube.com/watch?v=jhphqYc0TEs>.

размером с Земной шар. Он располагался около Солнца. Это уже не первое фото ангелов, сфотографированное с американской обсерватории в космосе. Похожие объекты попали на плёнку и в 1997 г. Некоторые исследователи выдвигают предположение, что Ангельская цивилизация проявляет себя всё чаще и активнее, чтобы люди узнали о ней и вступили с нею в контакт.

Рождается всё больше людей, готовых к этому в наступающую Эру Водолея.

Стала появляться аппаратура и методы, позволяющие показывать то, что невооруженный глаз не видит.

Это, в первую очередь, сверхчувствительные цифровые аппараты для фото- и видеосъемки. Обыкновенной фотокамерой Sony DSC W 810 (20 М) я периодически фотографирую ангелоподобных существ в своем собственном доме и в саду, как в дневное, так и в вечернее время, сфотографированных фотокамерой Sony. (см. рис. 4-5).



© E.T.Smirnova (Dubova), 2017

Рис. 4. Полёт ангелоподобного существа глубокой ночью в саду. Новая Зеландия. Фото Елены Смирновой. 2017г. НЗ.

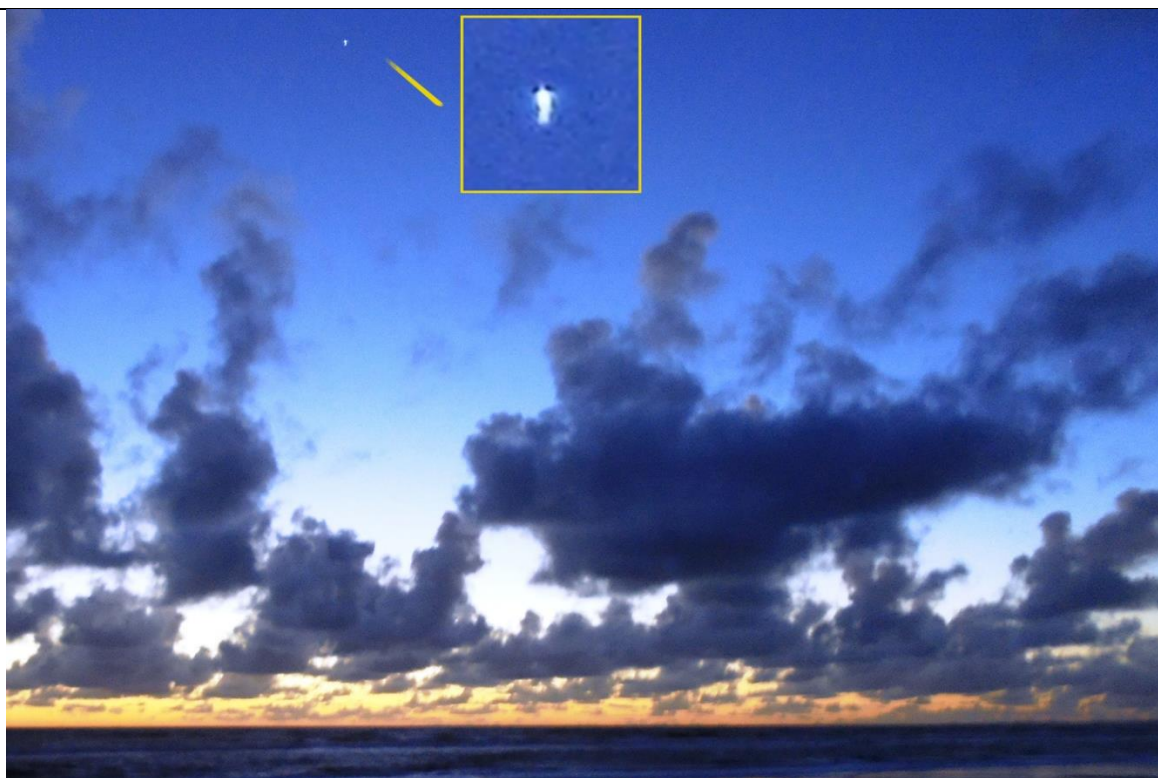


Рис.5. Фотография ангела, который появился во время вечерней прогулки, при снимке обычной цифровой фотокамерой. Берег Тасманова моря, Район Манавату, Новая Зеландия, 2018 г. Фото. Е.Смирновой (Дубовой).

Но среди новой регистрирующей техники и методов появилась и научная аппаратура, среди которой первое место по-прежнему занимает метод С.Д. и В.Х. Кирлиан.

Именно к этому методу я обратилась, чтобы изучать невидимый мир.

## **2. ЭКСПЕРИМЕНТЫ С НЕВИДИМЫМ МИРОМ**

Я использую разную аппаратуру для исследований тонкоматериальных явлений, но наиболее показательные результаты даёт модифицированной кирлиан-методика, которая называется *Дистантная плазмография с методом напыления* (авторы С. Мосягин и В. Бондарев).

В основе прибора *Ауроскоп* (черно-белый, разработанный С. Мосягиным), лежит кирлиан-эффект, позволяющий регистрировать следы газового

разряда, возникающего вблизи поверхности исследуемого объекта, при помещении последнего в электрическое поле высокой напряжённости (см. рис. 2 и 3). Для получения визуализации газовый след напыляется порошком (в нашем случае — черным тонером, у других авторов — красным порошком корицы молотой).<sup>1</sup>

Несмотря на очевидные технические несовершенства прибора, в сути своей метод позволяет **визуализировать сразу и непосредственно** (а не через компьютерную обработку) индивидуальный рисунок излучений объекта. Именно это обстоятельство, а также широкие исследования российских и зарубежных авторов кирлиан-эффекта позволяет предположить, что методика является инструментом, с помощью которого можно объективно оценивать физическое и энергетическое состояние исследуемого объекта, а в случае организма человека и его психоэмоциональное состояние, включая мыслительные процессы. **Бесспорно, контактный способ замера объекта отражает физические характеристики объекта.**

Но модифицированная методика В. Бондарева — *дистантная плазмография* — позволяет также регистрировать то, что происходит **рядом с объектом, в окружающем его пространстве, в поле.**

---

<sup>1</sup> <http://mudro.at.ua>.

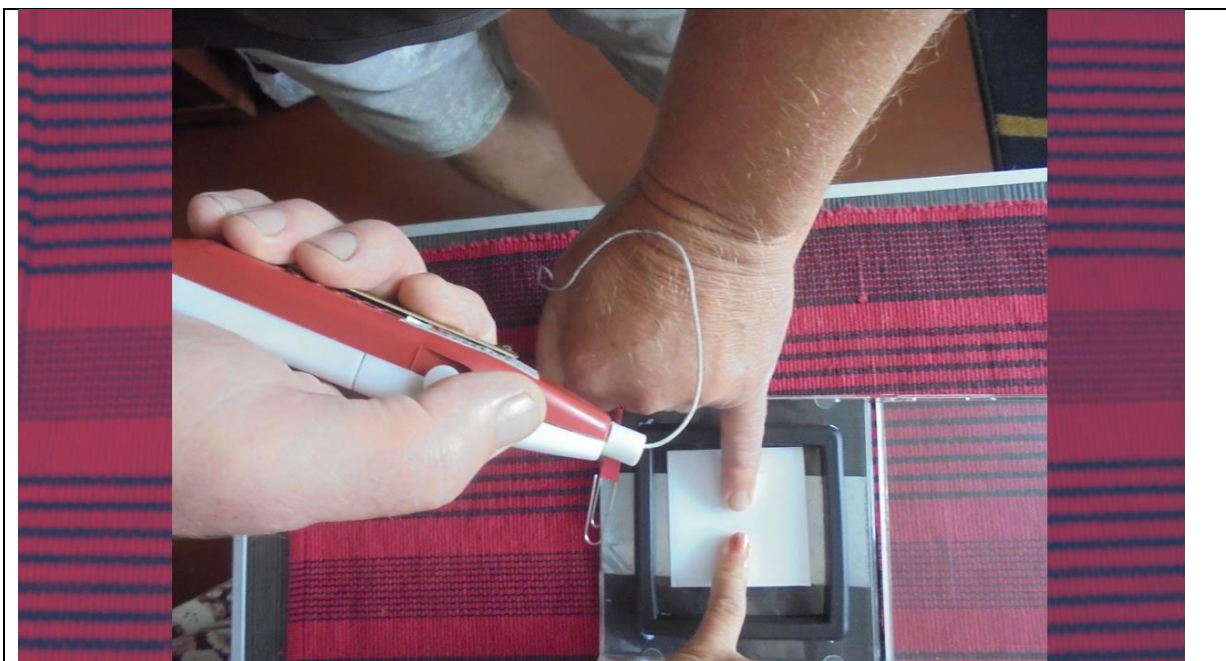


Рис. 6. Работа с Ауроскопом С. Мосягина в его двухслойной модификации. На данном фото показан пример одной из серии экспериментов, когда участвуют один экспериментатор и два испытуемых.

Это достигается тем, что регистрирующая поверхность помещается на некотором удалении от контакта с пальцем человека (диэлектрическая прокладка 2-3 мм).

Получаемый на удалённом расстоянии отпечаток предположительно и отражает то, что происходит **в поле** рядом с объектом. У человека это может быть его аура, результат психических процессов или потоки праны (ци), исходящие от него.

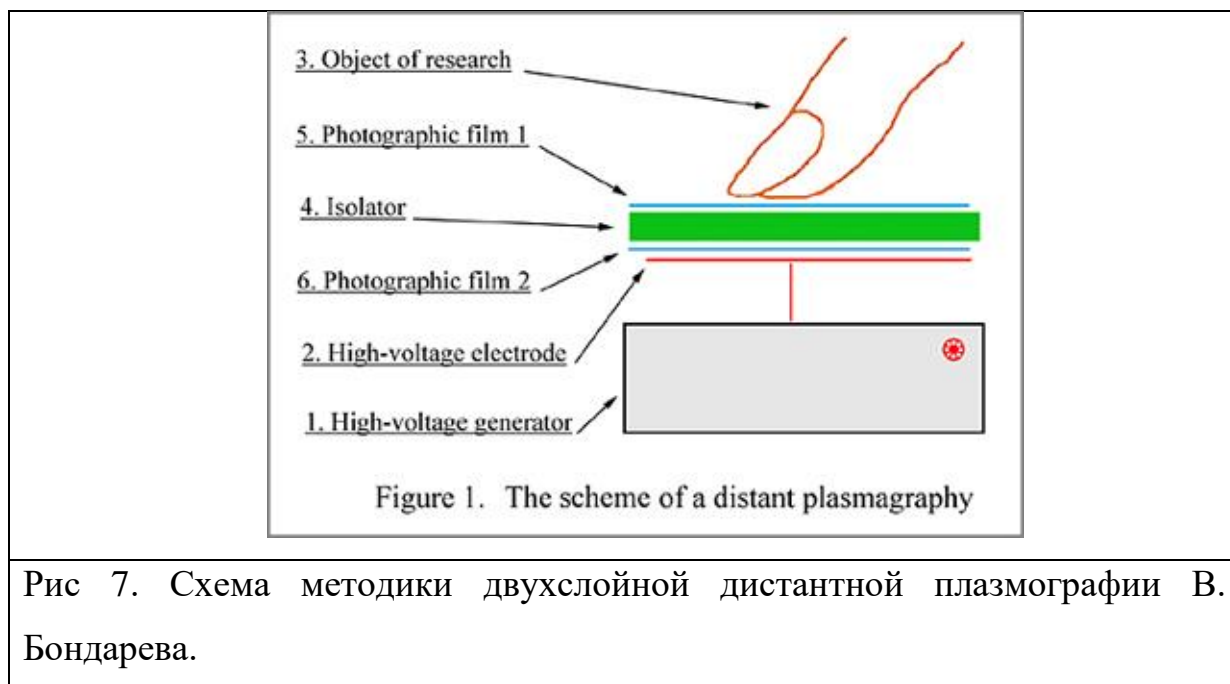


Рис 7. Схема методики двухслойной дистантной плазмографии В. Бондарева.

На этой отдалённой дистантной регистрирующей поверхности можно наблюдать странные картины, являющиеся, по-видимому, *проекциями* структурно-организованных потоков светящихся газов, образованных во время разряда. Наличие изолятора между пальцем и фотопленкой даёт основание исследователям говорить о наличии емкостной связи и возможности регистрации на *полево* уровне.<sup>1</sup>

Согласно существующей теории, изображения получаются в результате эмиссии электронов от катода (исследуемого объекта). Если мы используем две регистрирующие поверхности, то на обеих (верхней и нижней) регистрирующих поверхностях должны быть идентичные изображения. Но на практике **на нижнем удаленном снимке появляются фигуры и плазмоиды, которых нет на верхнем контактном снимке.**

Так, исследователи НИЛИПЭ (Научно-исследовательская лаборатория по изучению Психической Энергии (Россия), предложили отпечатки **объектов фотографической регистрации на отпечатках второй удаленной пленки** (которая несколько выступает за контуры физического тела) называть

<sup>1</sup> Подробнее см. НИЛИПЭ — Научно-исследовательская лаборатория по изучению Психической Энергии (Россия). <http://ezolib.ru/2295.html>.

*фотографиями психической энергии*<sup>1</sup>. В данной книге мы, следуя за этими авторами, будем называть *фотографиями психической энергии* все изображения, полученные методом дистантной плазмографии В. Бондарева на аппарате Ауроскоп С. Мосягина.<sup>2</sup>

Ниже приводятся примеры таких двухслойных отпечатков пальцев рук человека .

Пояснения к методике. После проведения тока через палец испытуемого, на двух поверхностях (контактной и дистантной) остаются следы. Для визуализации следов их напыляют черным порошком. Получаются т.н. негативные черно белые отпечатки.

Для того, чтобы увидеть истинную картину явления, а именно, как выглядит свечение человеческого пальца в «черной бездне космоса», этот позитивный отпечаток нужно перевести в позитивный, инвертировать его.

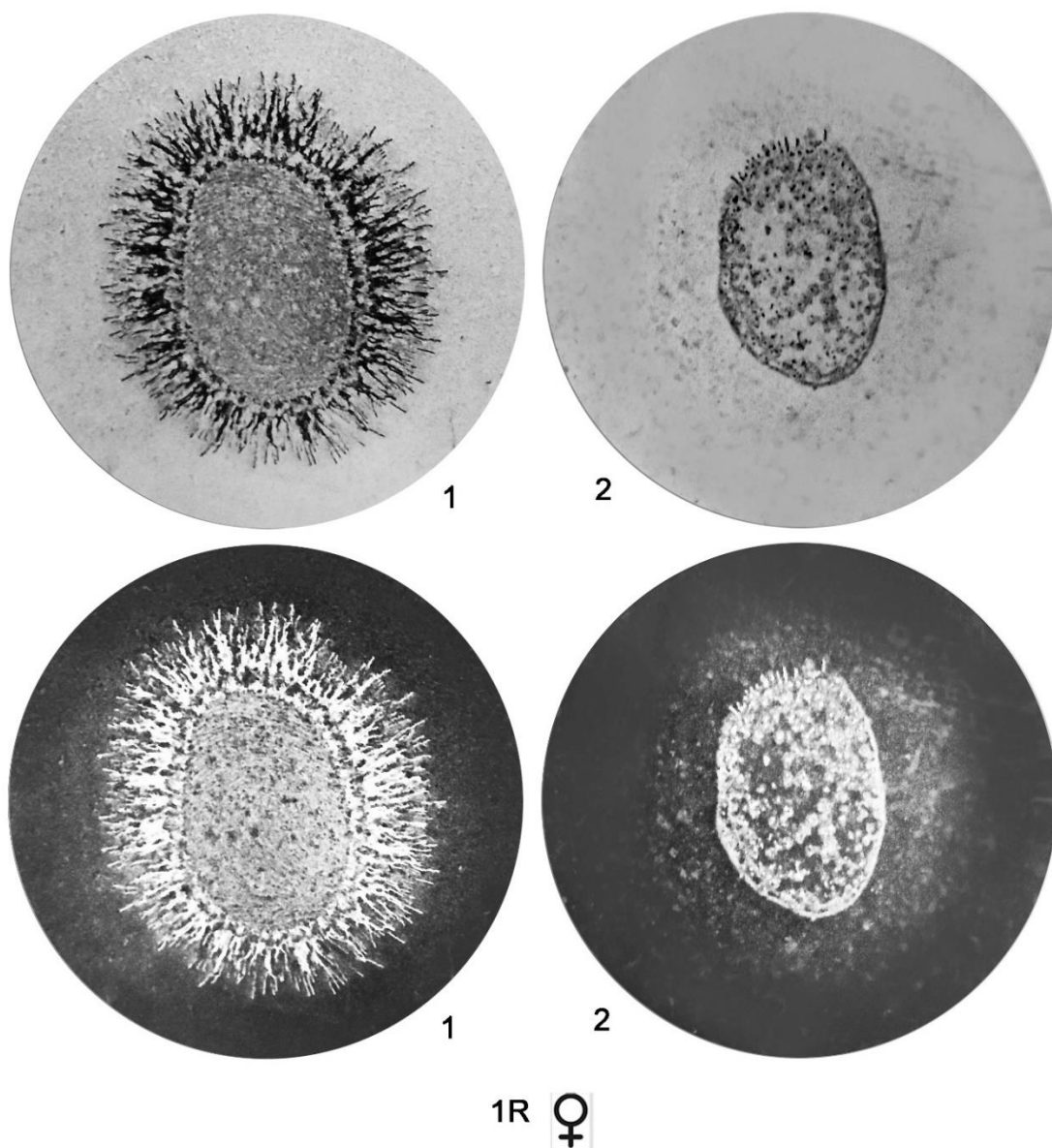
В данной книге обычно под фотографиями будет указано, какие изображения являются негативными, а какие позитивными (истинными иллюстрациями свечения).

---

<sup>1</sup> Светлов А.В., Апкарлова И.М., Апкаров А.Б. Применение кирлианографии для исследования психической энергии.  
[http://ethics.roerich.com/doc/energy/Svetlov\\_HumanRays.htm](http://ethics.roerich.com/doc/energy/Svetlov_HumanRays.htm).

<sup>2</sup> В. Бондарев. Kirlian + Xerox. Новая, хорошо забытая технология. //Кирлианография: новые горизонты. Материалы научно-практической конференции. Ярославль, 2007, с. 94.

## Двухслойной кирлиан-отпечаток пальца



© E.Smirnova (Dubova), 2016

Рис. 8. Двухслойная кирлиан-методика. Кирлиан-отпечаток 1R пальца женщины. Верхний ряд — оригинал в негативном изображении после напыления черным порошком.

Рис. 8.1. Контактные отпечатки.

Рис.8.2. Дистантные, удаленные полевые отпечатки: собственно фотографии психической энергии.

Нижний ряд. Те же кирлиан-отпечатки в позитивном изображении, иллюстрирующие истинное свечение в черном пространстве.





древних текстов, которые могли бы прояснить, что же на самом деле показывает кирлиан-методика.

### 3. БЕСПЛОТНЫЕ СУЩНОСТИ

Я, как психолог, досконально изучила учебники современной академической психологии и была разочарована. Я не нашла ответа на свои вопросы. Кто была та *Светящаяся сущность*, которая встретила меня в потустороннем мире? А кто эти бесплотные сущности, выявляющиеся как плазмоды в наших экспериментах?

Обратившись к древним эзотерическим ведическим текстам, а также к текстам, написанным по телепатической связи с Учителями человечества, — Е. Блаватской, Е. и Н. Рерихам, А. Бейли, Б. Крему и др., я пришла к следующей картине.

1. Мир нельзя разделить на дух и материю. Мир — многослойный. Он есть **иерархия многоуровневой духо-материи**. Самый плотный план — физический, самый тонкий — дух, но между ними мириады уровней и планов и все заселены.

2. Человек живет во всех этих мирах. Он также многоуровневый. В организме человека представлены: и плотно физические "материальные" структуры, и тонко-материальные, и духовные. Именно поэтому справедливо сказать о человеке, что он есть комбинация, сплав, содружество плотно-физических и бесплотных частей, т. е. *ангелических*.<sup>1</sup> Кто такие эти "бесплотные" ангелические существа?

Правильнее назвать их "тонкоматериальными".

Поскольку человек не видит невооруженным глазом таких существ, он мало что о них может сказать, об их структуре, целях и пр. Но в древних

---

<sup>1</sup> Мы будем применять в этой книге данный условный термин с целью некоторой унификации явлений одного ряда.

эзотерических текстах всех народов есть упоминания о них. Наиболее полно они описаны в ведических текстах древней Индии под именем *дэвы*. Это санскритский термин для обозначения ангелов. Они — цивилизация разумных бесплотных существ, у которых своя эволюция, свой путь, свой стиль жизнь. Среди них нет "плохих, черных" и "хороших, белых", они все — разноцветные, включая мириады оттенков. И эти их цвета являются их специфическими характеристиками, никак не в связи с людьми. В соответствии с ведическими знаниями, общее пространство для них и для нас — эфир — является, упрощенно говоря, электрическим, и все жизненные процессы, происходящие в нём, заряжены или отрицательно, или положительно в какой-то период времени. В целом, царство бесплотных *дэвов* заряжено отрицательно, а царство человечества — положительно. Именно это обстоятельство приведет к тому, что когда-нибудь, в очень отдаленном будущем по Плану Творца цивилизация человечества и цивилизация *дэвов* соединятся в одно царство божественных *андрогинов*.

В других традициях, таких как западные дохристианские и ранние христианские, царство *дэвов* в целом называли *демонами* (старославянский дэмонь от древнегреческого δαίμων — *даймон*, "дух, божество"). Это собирательное название сверхъестественных существ или духов<sup>1</sup>. А в позднем христианстве этот общий класс бесплотных существ разделили на "плохих и хороших", закрепив за "плохими" названием — "демоны", а за "хорошими" — ангелы. Эта страница истории человеческих предпочтений в использовании терминов стёрта, забыта.

Вся эта путаница в сознании новых поколений детей происходит от того, что мы вынуждены верить кому-то, не видя сами.

Вернёмся к самым древним описаниям бесплотных существ, чтобы понять, в каких отношениях они с людьми.

---

<sup>1</sup> <https://ru.wikipedia.org/wiki/>.

## Схема нашего эволюционного цикла

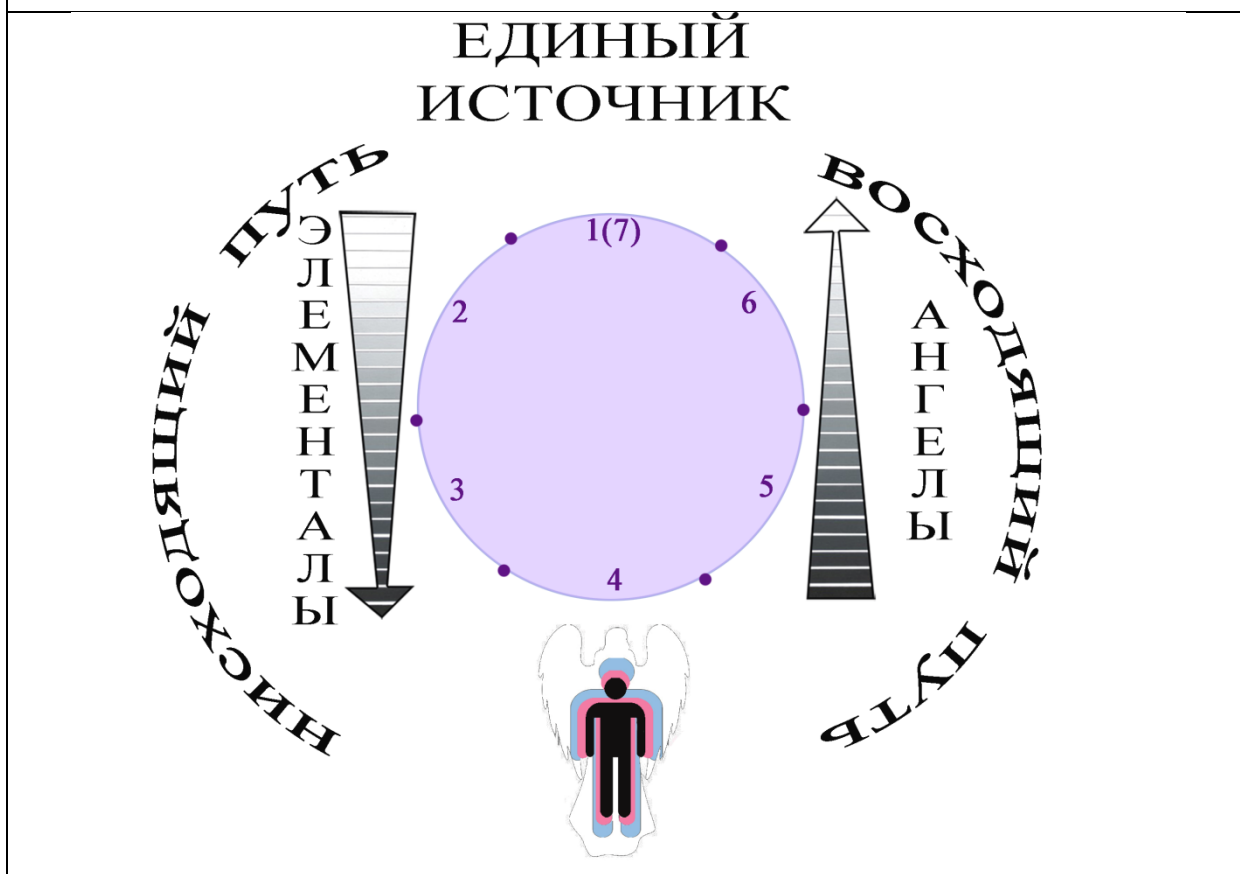


Рис. 10. Круг — символ Колеса Сансары — состоит из *инволюционного* (нисходящего) и *эволюционного* (восходящего) потоков. *Инволюционную* дугу обслуживают бесплотные ангелические существа — *элементалы*. *Восходящую* эволюционную дугу обслуживают бесплотные ангелические существа — *дэвы* (собственно *ангелы*). И те, и другие служат Единому и Его Плану. Человечество находится в низшей, самой плотной точке материи, самой удаленной от Единого. По Плану цикла оно (человечество совокупно) движется в сторону эволюционной дуги. Именно поэтому контакты с ангелами становятся все более частыми.

Согласно этой схеме, космический цикл, в котором мы с вами живем, представляет собой нисходящие (инволюционные) и восходящие (эволюционные) потоки жизни. Для человека это выглядит следующим образом.

От Единого Источника искра божья, *человеческая монада* спускается по нисходящему пути вниз, в плотную материю. По этому пути вниз ему помогают (обслуживают) бесплотные существа — *элементалы*. Они живут внутри всех стихий природы и создают тело человеческому плоду по присущей этому человеку матрице. Воплощенный человек рождается в плотном физическом мире. Затем он умирает для плотного мира и возносится вверх, назад к источнику по Восходящему пути. На этом пути ему помогают бесплотные существа другого класса — *ангелы* (дэвы).

Описанный упрощенно один цикл человеческой жизни можно приложить и к жизни всего человечества. На схеме показано, что человек (представитель человечества) сейчас находится в самом низу круга (Колеса перерождений), в самой плотной точке. Эзотерически этот период и само человечество обозначается цифрой 4. Далее, мы все "обречены на развитие" и поэтому все вместе будем подниматься по лестнице эволюции в следующее царство — пятое, которое находится уже на том пути, где виден свет, где тюрьма и ужасы плотной материи остаются позади и рассматриваются лишь как один из тяжелых, но необходимых периодов.

Прямо сейчас мы живем в период перехода с Четвертого царства (людей) в следующее — Пятое царство.

Что это за Пятое царство?

Чтобы ответить на этот вопрос, вспомним опять, что говорят древние тексты о человеке?

Человек — многоуровневый и многосоставной.

Самые нижние, плотные его клетки созданы из *элементалов* — бесплотных ангелоподобных существ, представляющих все стихии природы. В ведических текстах им всем дано общее название — *питрисы*. *Питрисы* — разумные бесплотные существа, которые когда-то эволюционировали на Луне. После ее коллапса они перешли на Землю и стали буквально прародителями "физических тел людей". Они не только обладают своим

собственным разумом (не похожим на человеческий), но и имеют свою цель: развиться настолько, чтобы стать в будущем *человеком*. Поэтому человек отвечает перед Создателем за то, как он обращается со своими клетками тела. Цель человеческой жизни — обожить материю (в первую очередь, своё тело), дать своим клеткам возможность поднять выше их сознание. **Итак, физическое плотное тело человека состоит из лунных *питрисов*, крошечных ангелоподобных существ нисходящей инволюционной дуги развития нашего цикла, они дочеловеческие ангелы.**

Но у человека, кроме тела, есть еще и душа.

Душа имеет двойную природу, она состоит из двух аспектов, двух "душ".

В ведических текстах это:

1. Человеческая душа воплощенного человека — *джива* и
2. Душа за пределами физического существования — *атма*, *Солнечный Ангел*.

Эти две души называют в западной философии другими терминами:

1. **Первая** — **животная**, витальная, астральная душа, связанная с эмоциями и мыслеобразами человека — *Психе*, и
2. **Вторая** — **разумная**, ментальная душа — *Нус*<sup>1</sup>.

Эти две души имеют имена и в религиозных традициях. Так, в языческих культурах, например, у народов Полинезии, в культуре и современном языке *душу* обозначают и сейчас двумя словами.

1. **Первая** — **животная или жизненная душа**, которая оставляет человека во время его смерти — *маури* (у маори), *унихи-пили* (у гавайцев), и

2. **Вторая** — **Бессмертная душа**, которая существует за пределами смерти, — *вайрау* (у маори), *аумакуа* (у гавайцев). Всё живое и неживое имеет этот дух. Он отделяется во время сна.

В поздних христианских традициях

1. **Первая**. Душа

---

<sup>1</sup> Аристотель. Метафизика (Кн. II).

## 2. Вторая. Дух

Объединим информацию о них из разных источников.

**Первая — животная душа** — когда-то в глубине веков, на заре человечества, в полуживотных людях (приходящих из низшего, третьего царства животных в следующее, четвертое царство человечества), стала формироваться по мере активного жизненного опыта этих существ. Она собиралась из частей их переживаний в области физического чувствования, эмоций и низшего практического интеллекта. Источники этих психических элементов есть и в животном мире. Душа индивидуального человека когда-то создавалась, растёт и эволюционирует. Её цель — собрать весь опыт индивида в некий целостный сплав, который мог бы контролировать низшие составные элементы. Достигнув такой целостности, связности, мощи и возможности "творить волю Отца-Монады", низшая душа достигает состояния, которое современная академическая психология обозначила бы термином *личность*. Когда **человеческая низшая витальная душа** обретает определенную форму и постоянство, она делает следующий шаг — сознательный переход под контроль более высокоорганизованной части в человеке. Таким высшим агентом является **духовная душа**, высшее Я, высший аспект Души.

Эта **вторая — духовная душа**, вечная в своём совершенстве и наблюдающая за первой, есть **Солнечный Ангел**. Он связывает *низшего человека* и *высшего* (божественного).

*Солнечный Ангел* — огромное бестелесное существо, принадлежащее Солнечной Системе, которое Творец (Логос) привлёк для помощи развивающемуся полуживотному человечеству около 18,5 миллионов лет назад.

Огромный *Солнечный Ангел* раздробился на мелкие искры, которые вошли к каждому человеческому индивиду для помощи в его эволюции. В те

времена человечество составляло 60 миллиардов человеческих монад<sup>1</sup>. Вот на столько частей этот Ангел и раздробился (совершив жертву ради Творца).

Факт, что *Солнечный Ангел* пришел из Солнечной системы и является носителем солнечной энергии по своей природе, лежит в основе его имени.

Он - рядом с человеком и во время воплощения, и после смерти. После смерти освобожденная душа снова осознает себя Ангелом и поглощается миром душ, входя, таким образом, в состояние самоосознания и способности рефлексии. Центральная миссия *Солнечного Ангела* — связывать эволюционирующего полуживотного человека с его высшей божественной искрой — Монадой, которая не имеет тела и не может напрямую вмешиваться в жизнь человека. Ангел связывает личность (низшего человека) и его витальную низшую душу с Творцом и с Учителями человечества, если человек их ищет. В этом — Слава Присутствия *Монады* (искры Бога), преображенная Ангелом. *Монада* представляет собой завуалированную реальность, которую отслеживает *Присутствующий Наблюдатель* внутри нас. Эволюция человеческого существа позволяет неуклонно развиваться осознанию Присутствия.

Природной задачей *Солнечного Ангела* является контроль маленьких лунных *питрисов* — элементалов, из которых состоит плотное тело человека (физическое, астральное и тело низшего интеллекта). Он также распределяет солнечный огонь, тепло и свет по потребностям в организме. В этом отражается реальное отношение Солнца к Луне. Эти элементалы нисходящей инволюционной линии находятся в противодействии с влиянием *Солнечного Ангела*. Они имеют свою инстинктивную древнюю природу полуживотного человека и хотят жить, расти и наслаждаться в материи во что бы то ни стало. Напротив, *Солнечный Ангел* предлагает другую программу эволюции: жертва, взаимопомощь, любовь, расширение.

---

<sup>1</sup> Сейчас в воплощении находится около 7 миллиардов человек (по официальной статистике), остальные 53 миллиарда — в развоплощении. см. Б. Крем. Миссия Майтрейи. Т.3, ч. 2, с. 133.



"Вы, душа в воплощении, сознательно осведомлены о наличии — ощущаемом субъективно и зачастую смутно — своего реального "Я", солнечного Ангела",<sup>1</sup> — говорит Мастер вневременной мудрости через А. Бейли.<sup>2</sup>

Так, получается, что человек проходит три обязательные стадии своего развития в течение множества своих рождений.

*Первая стадия. Человек — как животная душа — психе. Человек — как среднее человеческое существо — представляет собой совокупность обособляющих тенденций, неконтролируемых сил и разобщенных энергий, которые медленно и постепенно координируются, совмещаются и сплавляются в отдельной личности.*

*Вторая стадия. Человек — как Солнечный Ангел — как высшая духовная душа, высшее Я — представляет собой совокупность энергий и сил, объединённых, слитых и контролируемых "тенденцией к гармонии", которая является следствием любви и характерным божественным качеством. Солнечный Ангел выражает и отражает Присутствие Бога (Монады), он с Ним постоянно связан.*

*Третья стадия. Человек — как живая Монада — представляет собой завуалированную реальность, которую скрывает Присутствующий Наблюдатель. Это синтетическое выражение цели Бога, символизируемой в раскрываемом божественном качестве и проявляемой через форму. Присутствие Бога (Монады) становится реальным.*

Можно ли обнаружить следы **тонкого тела** человека, - его животной души и Солнечного Ангела, - аппаратными научными способами? Именно благодаря применению модифицированной кирлиан-методики —

---

<sup>1</sup> Имя *Солнечные Ангелы людей* — поэтический перевод ведического имени *манасапутры*, что означает *Дети ума, Сыны Разума*.

<sup>2</sup> Алиса А. Бейли. *Ученичество в Новом Веке, I, с. 390.*

*дистантной плазмографии* — нам удалось это сделать. В соответствии с нашей гипотезой, эти следы и **есть животная, или витальная, низшая — душа человека — психе**. Она выявляется на вторых дистантных отпечатках (обозначаемых в этой книге обычно на фотографиях-иллюстрациях, - цифрой № 2). И её отражают *фотографии психической энергии*. Этой теме была посвящена одна из книг Е. Смирновой " *Психическая энергия и кирлианография. Жизнь души*" (2016 г.), в которой на основании экспериментов 2014-2016 гг. удалось убедительно показать обоснованность данной гипотезы на основе представленных сотен фотографий.

Можно увидеть отпечатки *низшей души* через отпечатки пальца руки человека **в поле**, потому что *низшая животная душа* состоит из более плотной духо-материи, чем вторая — *духовная — душа*, и она продуцирует и накапливает энергию различных излучений, связанных с *чувствами, эмоциями, мыслеобразами, мыслеформами* и пр.

*Мыслеобразы*, как уже было описано в эзотерической литературе, относят к *искусственным элементам*. Кирлианография позволяет выявить их также как и *природных элементов*, поскольку их природа единая — *элементальная эссенция люминисцирующей материи*, имеющая мириады крошечных искр света.

Тогда же, во время упоминаемой серии экспериментов автор пришел к выводу, что из-за слишком тонкой организации духо-материи, из которой состоит вторая **высшая душа** — *Солнечный Ангел* — нам не удавалось выявить следы его присутствия при кирлиан- экспериментах.

Здесь описаны эксперименты, в которых предпринята попытка вывить бесплотных духов такого высокого ранга, к которым относятся **Ангелы восходящей эволюционной дуги**. Прежде всего, это *Солнечный Ангел* индивидуального человека, а также населяющие тот высокий мир Ангелы.

**Обобщая и очень упрощая, исключительно для целей данной книги выводим:**

Тело человека представляет собой содружество сил и условно состоит из множества оболочек. Здесь мы будем рассматривать только четыре оболочки (типа энергии).

1. Плотной, состоящей из элементаров, лунных ангелов *питрисов* (физическое тело);

2. Тонко материальной человеческой животной, низшей души, *психе* (эфирное, астральное и ментальное тела, в совокупности — "личность");

3. *Солнечного Ангела*, который связывает нас с искрой Божией в нас, с Творцом— высшей духовной души; в разных традициях Его называют Ангел-Хранитель.

4. Иной Ангел (или Архангел), который может помогать какому-то человеку, например, в его миссии (отдельное от человека существо).

#### Схема ангелического строения человека (ведическим традициям)



Рис. 11. Схематично указаны разные ангелические оболочки человеческого существа.

Обозначенные оболочки человека заселены бесплотными ангелическими сущностями разных рангов, размеров и выполняющих разные задачи.

Это позволяет некоторым древним мудрецам прямо говорить, что человек и есть ангел!

Ранее мы задавали вопрос: что же это за новое царство, куда уверенно идут люди пятой нарождающейся расы? Это пятое царство — *Царство душ, или царство Солнечных Ангелов*. Там они, будучи раздробленными ранее, воссоединятся, и человек будет осознанно жить в Единой Общей Душе, как ранее, но уже обогащенный опытом. Учителя человечества, Мастера Мудрости, перешедшие в пятое царство, не имеют своей индивидуальной воли. Понятие "Я" у них отсутствует, их воля полностью совпадает с Волей Творца, и их действия исполняют только План Бога. Они живут в пятом царстве, как ангелы.

Людям тяжело проходить данный период трансформации и мы, психологи, должны доказать существование души в академической среде. Также мы можем по мере сил практически помочь каждому человеку обнаружить у себя собственную Душу и **научить фокусироваться на ней**. Это и есть путь в следующее, пятое, восходящее царство. Этой цели и была посвящена серия работ с кирлиан-методом, проведенная в период с 2014 по 2018 год в Новой Зеландии с последующей публикацией результатов.<sup>1</sup>

#### **4. БЕСПЛОТНЫЕ СУЩЕСТВА МОГУТ БЫТЬ УВИДЕНЫ**

Во время экспериментов выявились феномены, которые для своего объяснения потребовали выдвижения гипотезы. Мы предполагаем, что названные четыре типа бесплотных существ, составляющих человека, могут быть увидены при помощи кирлиан-метода. Ниже даются примеры.

---

<sup>1</sup> Е. Смирнова. *Всена начальная психическая энергия* (2015); Е. Смирнова *Психическая энергия и кирлианография. Жизнь души* (2016); С. Бланк, Е. Смирнова *Кирлианография в новой науке. Жизнь лучистой материи, США* (2016); Е. Смирнова *Чудеса в наши дни. Свидетельства православных христиан* (2017).

**Элементалы**<sup>1</sup> — это бесплотные ангелоподобные существа, относящиеся к разным стихиям природы: воде, огню, земле, воздуху и формирующие тела всех царств (минерального, растительного, животного, человеческого). Они **составляют формы** из атомов материи и **разлагают формы** обратно в атомы материи. Во время кирлиан-съемки были обнаружены в воздухе рядом с растением в воздухе и в самом растении — несколько плазмоидов, которых можно отнести (в соответствии с нашей гипотезой) к элементалам. Эти ангелоподобные бесплотные существа, имеют формы, собственное свечение и, очевидно, активно участвуют в жизнедеятельности живого растения (см. рис. 12).

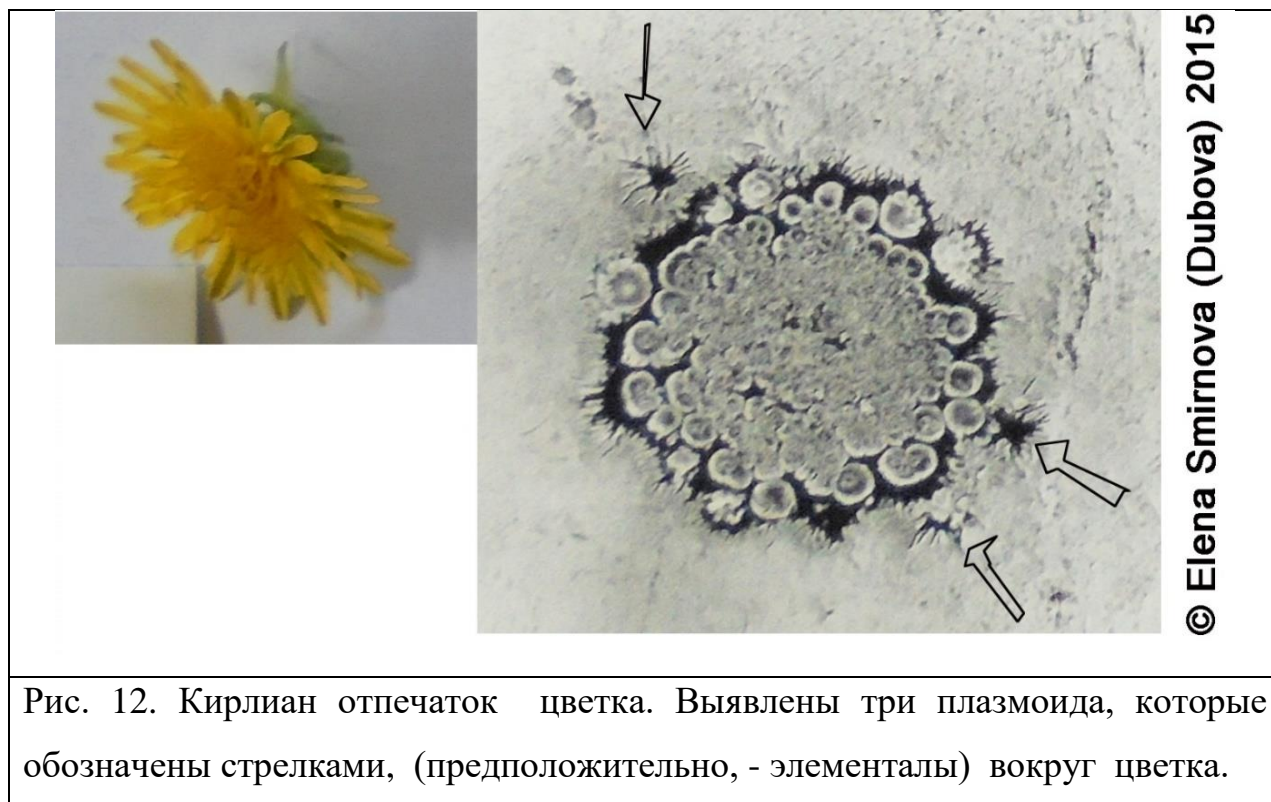
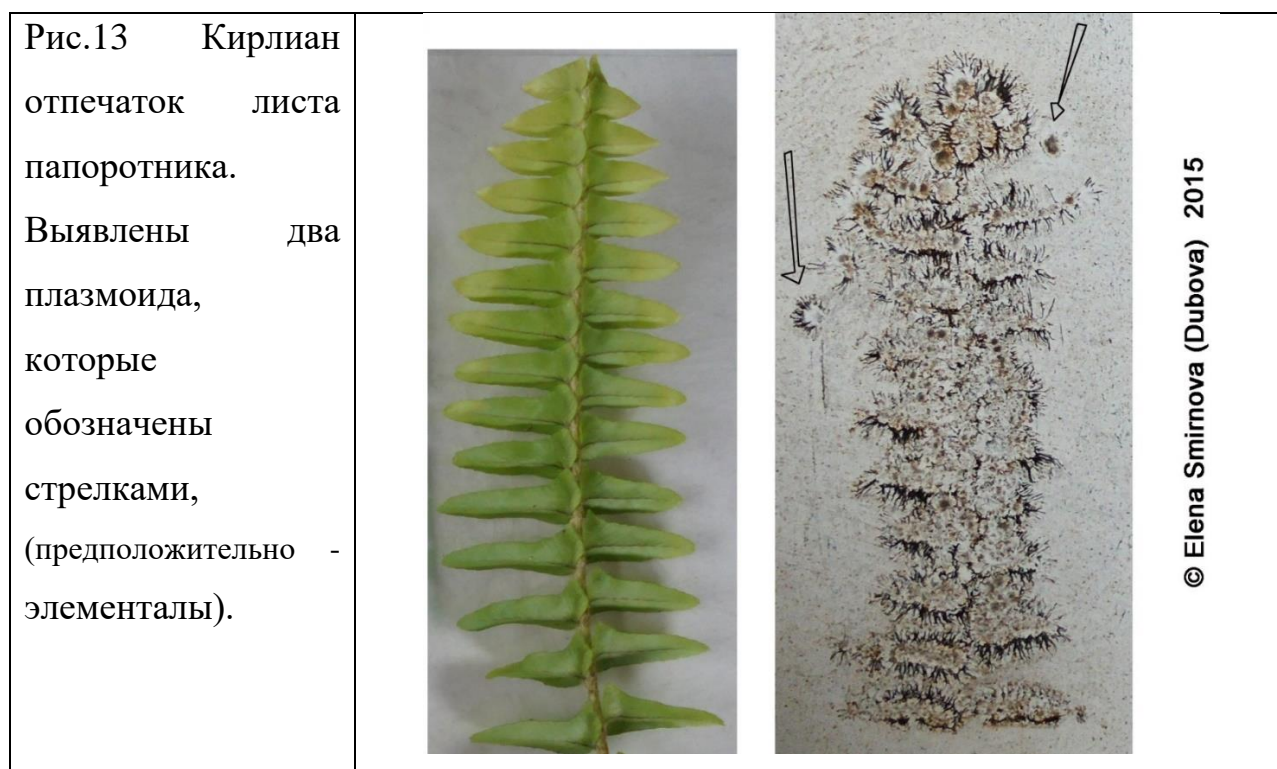


Рис. 12. Кирлиан отпечаток цветка. Выявлены три плазмоида, которые обозначены стрелками, (предположительно, - элементалы) вокруг цветка.

На рис. 12 и 13 показаны кирлиан отпечатки живых растений на кусте. Изредка во время удара током высокой частоты наблюдаются мелкие повреждения структуры растения (или любого объекта), которые не видны не только не вооруженным глазом, но даже любой диагностической

<sup>1</sup> Термин *элементалы* впервые введен в культурный оборот Е. Блаватской. Им она посвятила свою последнюю работу, которую не окончила в связи с кончиной.

аппаратурой. Это доказали российские ученые при исследовании обшивки космических аппаратов при помощи кирлиан-аппаратуры. Повреждения могли носить любой характер. Также кирлиан аппарат выявляет сущности, находящиеся рядом с живым объектом, растением, такие как элементалы, ангелы и т.д. Они просто живут своей жизнью и обслуживают в данном случае живое растение.



Если растение сорвали, то немедленно начинается его процесс распада. Именно элементалы возвращают обогащенные жизнью в растении атомы, - по принадлежности к своим стихиям, см. рис 14-15.

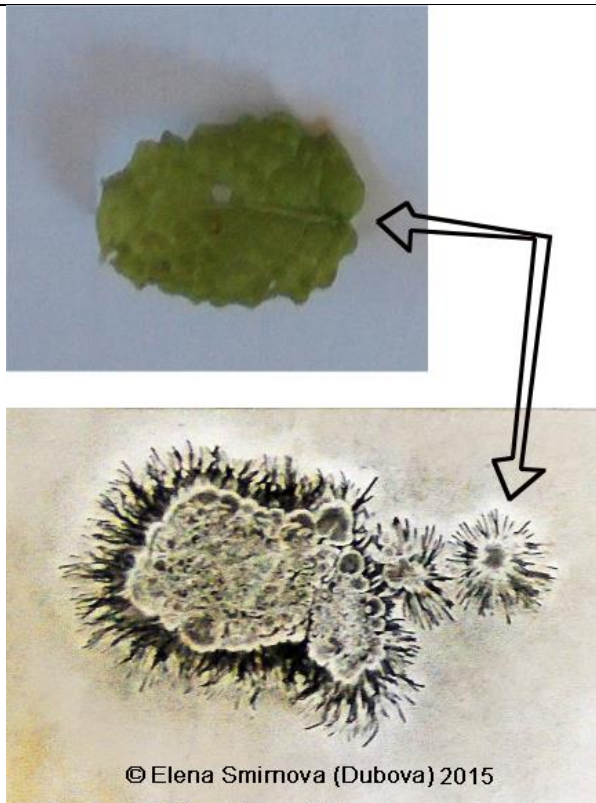


Рис. 14. Только что сорванный лист мяты. В месте отрыва выявлены два крупных плазмоида, предположительно элементалы природы, отвечающие за начинающийся распад растения.

Обозначены стрелкой.

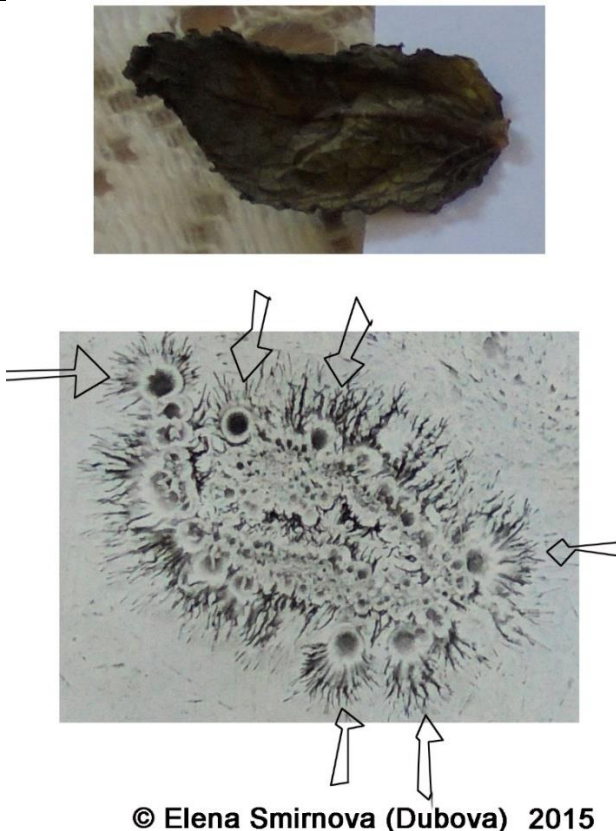


Рис. 15. Уже засохший лист мяты. По периметру листа выявлены множество плазмидов (обозначены стрелками).

Именно сравнение двух изображений (только что сорванного листа мяты (Рис. 14) и уже засохшего) (Рис. 15) позволяет нам предположить, что выявленные плазмиды иллюстрируют «сущностей», которые участвуют в распаде жизни.

Таких ангелоподобных бесплотных сущностей, которых в эзотерических текстах называют «элементалы» - множество в природе. Они труженики,

делающие свою работу усердно в полном соответствии с Планом Творца. Трудно давать им оценку или относить их к "хорошим" или "плохим".

Они создают физический плод человека в утробе матери и все плоды в природе, привлекая нужные атомы из базовых стихий. Они контролируют погоду — дождь, снег, ветер и пр. — это их "рук" дело.

Они также составляют человеческие тонкие тела — эфирное, астральное (эмоциональное) и ментальное.

Не только кириан-аппаратура, но и обычная фотосъемка современной цифровой фотокамерой также может выявить этих бесплотных ангелоподобных существ нисходящей дуги эволюции.

#### Выявленный элементал (дух леса)



Рис. 16. Водопад в Японии в деревне Kosuge, в июле 2004 г. Фото сделано Т.S. Мастер вневременной мудрости через Б. Крема подтвердил, что это — элементал (дух леса, the spirit of the forest). Share International magazine, May 2006.

Поэтому любое негармоничное поведение людей, сопровождающееся сильными негативными эмоциями (страхом, гневом, желанием насилия и пр.), вызывает резонанс в жизнедеятельности их "братьев", составляющих природные стихии и отвечающих за погоду.



Они же помогают разрушиться плодам и телу человека, чтобы перевести их в другое состояние. Это относится и к Земному Шару... у него тоже есть свои периоды.

## 5. ДУША И ЕЁ ПРОЯВЛЕНИЯ В КИРЛИАНОГРАФИИ

В наших исследованиях практически каждый человек дает отпечаток своего тела в поле, в эфирном пространстве, — на дистантной регистрирующей поверхности кирлиан-аппарата. Именно этот отпечаток мы и называем отпечаток "низшей души" (витальной, психе).

Выявился странный факт. Примерно в 10% случаев отпечаток полевой, дистантной формы пальца отсутствует, т.е. фотографии психической энергии не возникает. И примерно в 10% случаев отпечаток есть, но он лишен формы. Почему?

При анализе более тысячи фотографий удалось выявить некоторую закономерность.

*Низшая животная душа*, как правило, не выявляет свою форму в следующих случаях:

1. Во время сна, в момент просыпания.
2. Во время сильной усталости.
3. При угнетенном настроении;
4. При большой озабоченности;
5. При *синдроме разбитого сердца*, когда человек "передал" часть своей души другому человеку;
6. При использовании энергий низкого порядка (например, низшего ума), чаще при целительстве другого человека;
7. При прямом вмешательстве человека в его работу тонких тел, как, например, при "отказе от личной истории" и пр.

Допускаем, что могут быть и другие причины "отсутствия" низшей души.

Эти названные ситуации были выявлены в наших исследованиях и подробный отчет и фотографии можно посмотреть в книге<sup>1</sup>.

Иногда у некоторых личностей в обычном дневном состоянии не проявляется форма низшей души, а вместо этого выявляются рассеянные искры света. В этом случае, а также в случае полного отсутствия отпечатка, нами использовалась *Инструкция о душе* (психологическая методика Е. Смирновой (Дубовой)).

Испытуемому предлагалось в *момент эксперимента думать о своей душе, сконцентрироваться на её задачах и целях*. Важно отметить, что ни один из испытуемых не просил уточнить, что экспериментатор имел в виду. Для всех слово *душа* наполнено личным смыслом. Практически в 99% случаев после концентрации на своей душе, *форма полевого эфирного отпечатка возвращалась*.

Ниже даётся пример "Возвращения души" после сознательного обращения к ней (см. рис. 17).

---

<sup>1</sup> Е. Смирнова (Дубова). Психическая энергия и кирлианография. Жизнь души (2016).

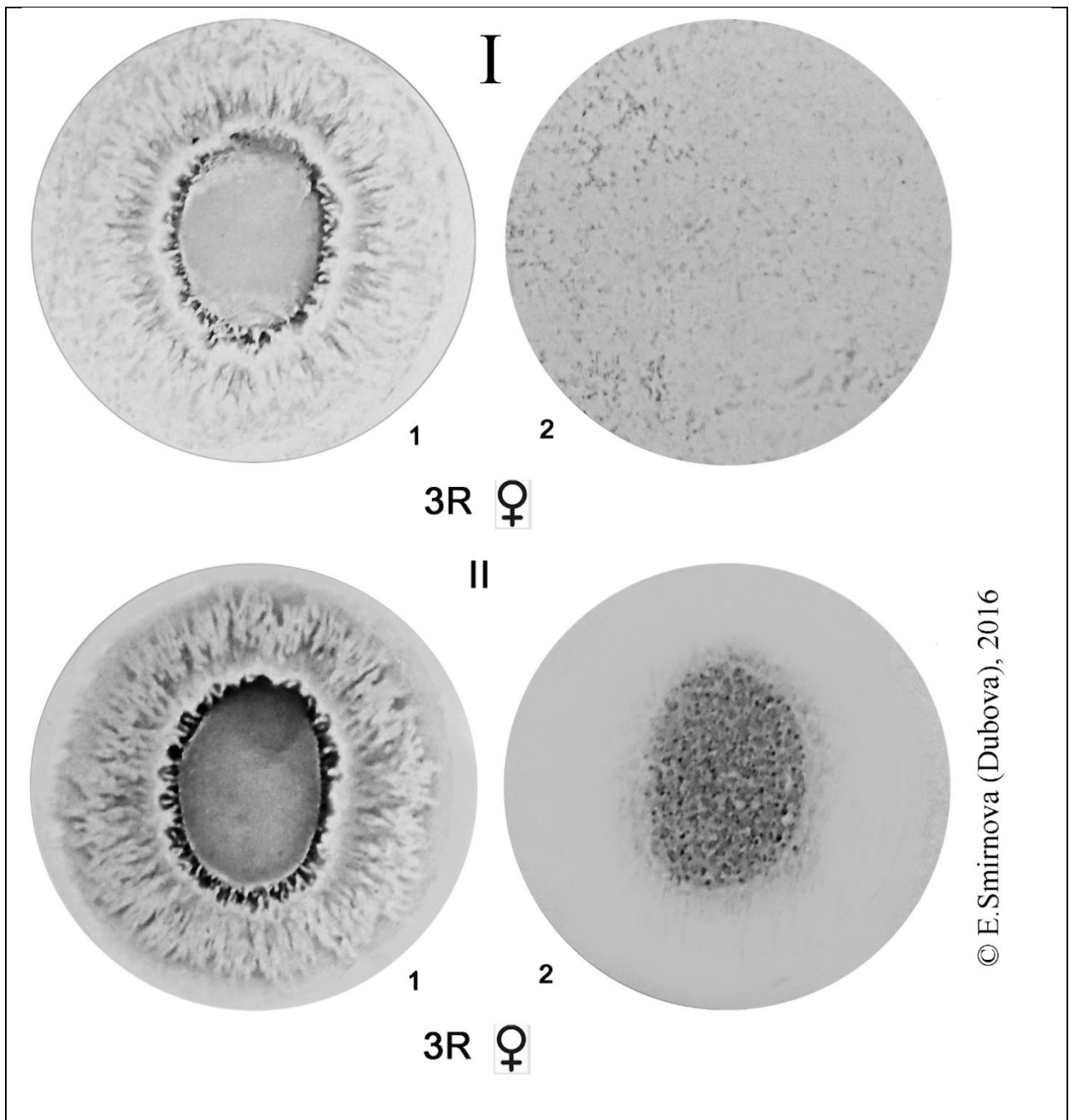


Рис. 17. Женщина Y,55, (новозеландка).

Рис.17.1. Контактный отпечаток, негатив;

Рис.17.2. Дистантный отпечаток, негатив.

Замер I.(верхний) - исходно. Замер II. (нижний) сделан после *Инструкции о душе*. Форма витального двойника души (животной души) восстановилась.

Отсутствие отпечатка души выявляется также при т.н. *синдроме разбитого сердца*, когда человек буквально, ощущает себя потерянным,

"теряет себя". Это случается после расставания с любимым человеком, когда вернуть его нет надежды или при тянущихся тяжёлых отношениях, лишенных любви. Обычно беседа с психологом с демонстрацией пустого пространства на отпечатке помогает пересмотреть своё отношение к ситуации. Таким людям предлагается также *Инструкция о душе*. Предварительно дается некоторое время на осознание ситуации, осмысление задач и целей своей души в этом мире. Как показывает практика, если человек включает процесс осознания, то на приём решения об изменениях требуются секунды.

Характерно, что после данного опыта молодая женщина R., увидев "возвращение себя", испытала большой прилив душевных сил и ушла в позитивном настрое, с духовными силами.

Во время экспериментов с "фокусом на душе", после того как испытуемый видел результат, он переживал инсайт, состояние прозрения, понимания, христиане называли это притоком "Благодати". Большинство из тестируемых благодарили экспериментатора за "урок" и отмечали совсем иное состояние сознания и самочувствия, приток жизненной энергии.

\*\*\*\*\*

Новая психология должна принять факт, что *душа* существует, знакома каждому человеку и является главным контролером всех его действий, результатом которых является выявленный здесь изменяющийся психофизический статус. Ученые других областей науки легче принимают факт существования души. Так, например, известный французский физик ядерщик Жан-Эмиль Харон (1920–1998) еще 50 лет назад заявил о существовании *души* в Универсуме, как базового элемента. Он разработал "комплексную теорию относительности" в 1977 г. и новую научную дисциплину, обозначенную как "психо". Он также ввёл понятие

infrapsychisme и экспериментально доказал, что любая частица имеет два глаза: сознание (волна PSI) и память (волна SIGMA). К сожалению, пропасть между точными и гуманитарными науками всё ещё огромна, а диалог труден.

Итак:

1. Применяемая нами техника, - Модифицированная Кирлиан-методика удаленной плазмографии, - позволяет выявить полевой отпечаток — *низшей души* — в 90% случаев опытов с людьми.

2. Около 10% случаев эта *животная душа* не выявляется. Ещё примерно в 10% случаев не выявляется чёткая её форма, а только разброс искр. Причины кроются, в состоянии сознания человека, его контакте с душой.

3. При применении специальной методики Смирновой (Дубовой) "*Инструкция о душе*", интегрированный (оформленный) отпечаток возвращается практически в 99% случаев. Это подтверждает гипотезу о том, что второй — полевой — отпечаток имеет связь с *душой*.

4. Проявление отпечатка ауры может человеком контролироваться, он может осознанно воздействовать на тонкие свои тела, на *душу*, на контакт с *душой*.

5. Наиболее эффективный, быстрый и, видимо, "естественный, но забытый" способ возвращения себя в нормальное рабочее состояние есть концентрация на своей *душе*.

## **6. ВЫСШАЯ ДУША, СОЛНЕЧНЫЙ АНГЕЛ**

Можно ли выявить присутствие Высшей души (Солнечного Ангела) в эксперименте?

Рабочая гипотеза гласит, что Высший Аспект Души — **Солнечный Ангел** — постоянно находится в связи с человеческим существом через низшую душу-психе. Она является её проводником. Это пара. Низшая душа — отражение Высшей души более высокого плана. Следовательно, если мы

обратимся к Солнечному Ангелу напрямую, с молитвой, с призывом, чтобы он выявил себя, то через отпечатки низшей души-психе мы можем получить ответ.

На эту гипотезу нас вывел результат контактного отпечатка пальца женщины, проведенный в 2015 году, когда она вызывала своего Духовного водителя (*Spiritual Guide*) (см. рис. 18).

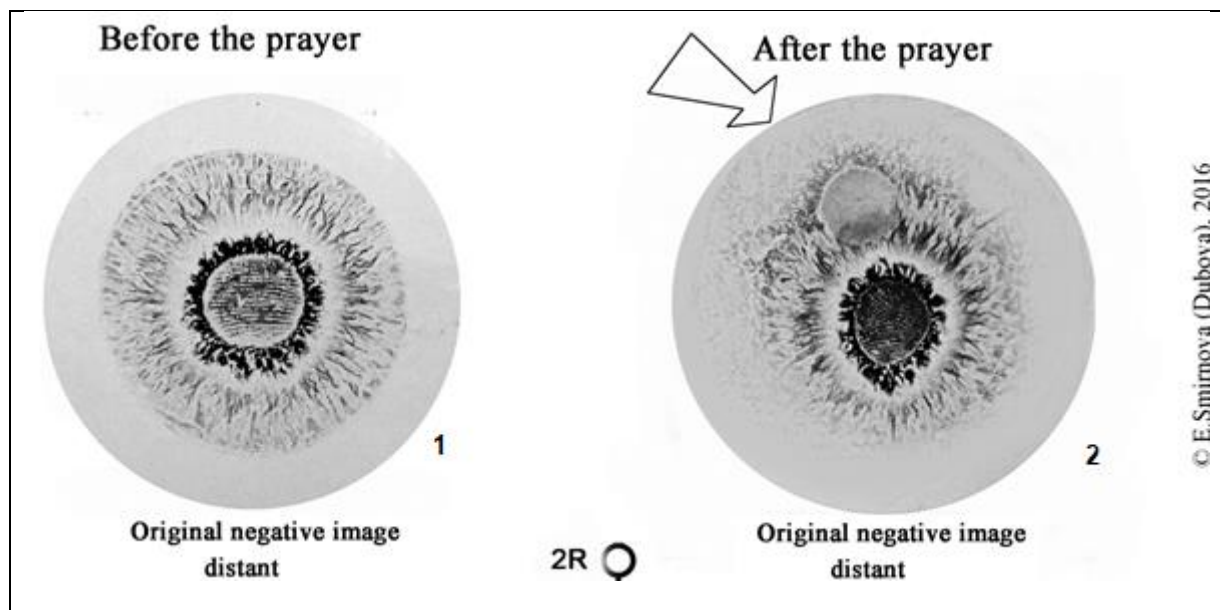


Рис. 18.1. Контактный отпечаток 2R пальца женщины Р., исходно до медитации, негатив.

Рис.18.2. Контактный отпечаток в момент призыва Ангела-Хранителя (*Spiritual Guide*), негатив. На контактном снимке образовался большой пузырь (сфероид) из света.

Тогда я обратила внимание на быстрый и недвусмысленный ответ, который был с удовлетворением принят испытуемой.

Новая серия экспериментов была проведена в 2018 году в Новой Зеландии.

Прямо во время кирлиан-замеров, испытуемый обращался к своей Высшей Душе, или Солнечному Ангелу, с призывом войти в контакт, дать сообщение, известие, ответ на вопрос.

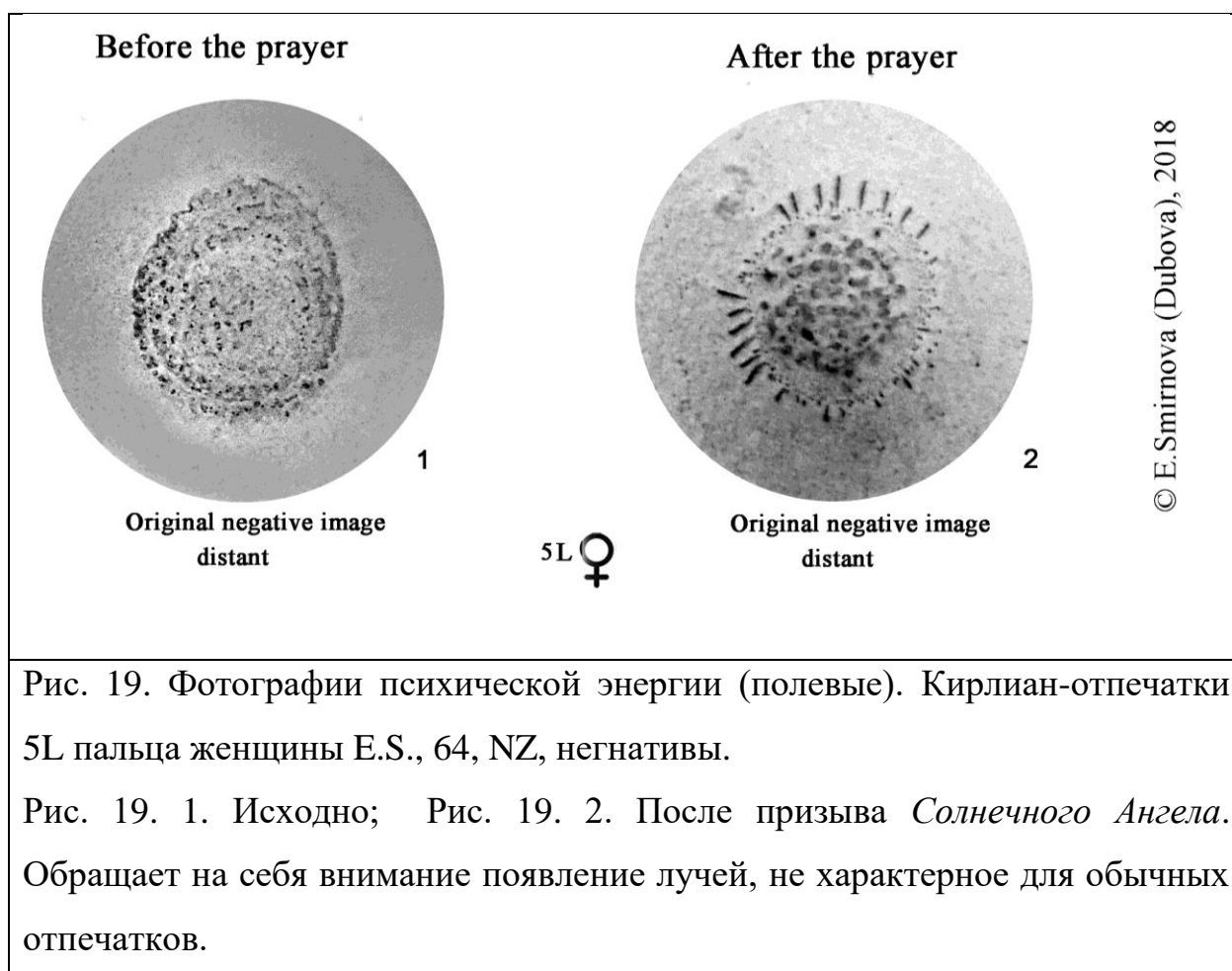
Забегая вперед, подчеркну, что эксперимент дал результаты в виде незамедлительного ответа, именно потому, что коммуникация была сознательной, человек показывает, что он знает о существовании Солнечного Ангела.

В качестве испытуемого в описываемых экспериментах следующих глав выступила я, Елена Т. Смирнова (Дубова) (если не указано иное).

Пример 1:

Я обратилась с призывом: *Мой Солнечный Ангел, проявись через моё тело, мои пальцы.*

Внизу предлагается два отпечатка пальца: до призыва и после (см. рис. 18).



Возник ответ в голове:

*Когда ты находишься "в себе", я есть. Когда ты спокоен и стабилен — "Я и ты одно". Когда ты в хорошем умиротворенном настроении, любишь мироздание и творение божие — я раскрываюсь. Когда ты делаешь добро, забываешь о себе и служишь — я живу! В этом моя жизнь — служить! Когда я служу, я расту. Видишь мои лучи — это мои подарки миру. Я излучаю — это моя задача — излучать... это можно называть радиацией, но вы люди еще не знаете, что такое настоящее излучение души! Любите, творите, живите сами и давайте жить другим, помогайте, молитесь, разговаривайте с Богом, со звездами... это радиация души".*

Чтобы понять, почему это великое Существо называют разными именами (Солнечный Ангел, Ангел-Хранитель и т. п.), я повторила эксперимент. Теперь я обращалась другими именами к Нему.

Пример 2. Я обратилась с призывом: *Моя Высшая Душа, проявись через моё тело, мои пальцы* (см. рис. 20).

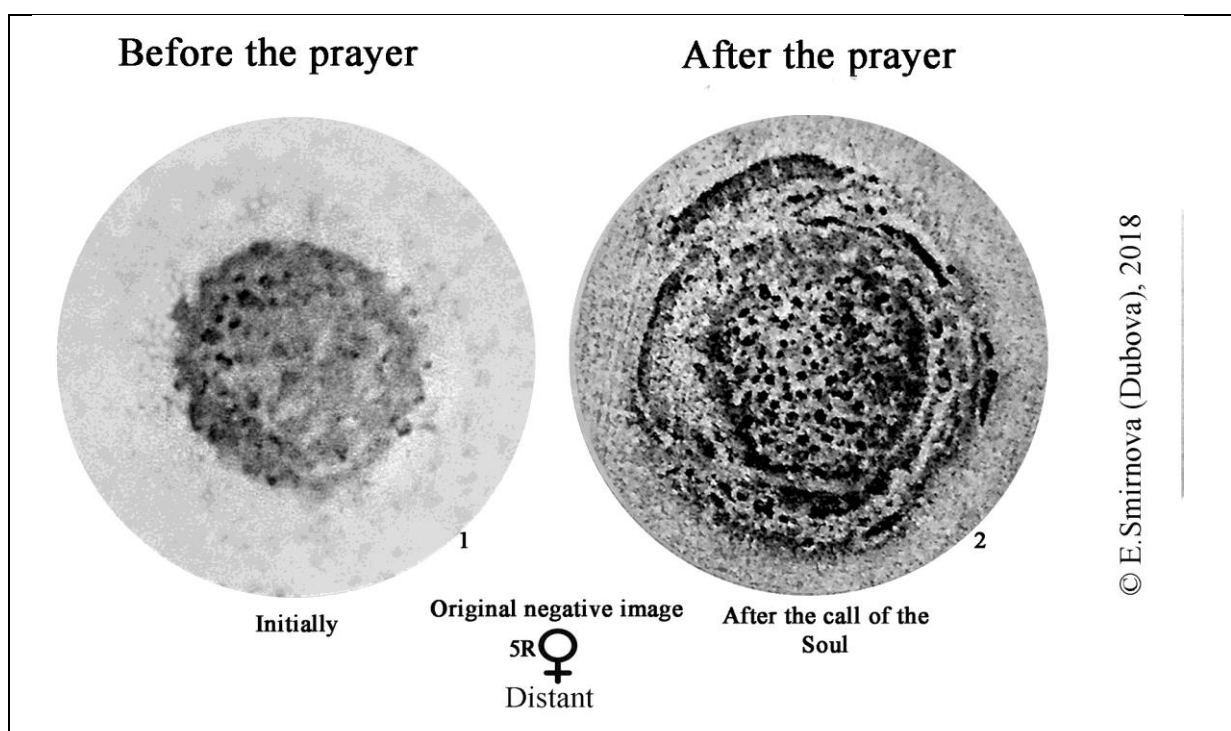




Рис. 20. Фотографии психической энергии (полевые). Кирлиан-отпечатки 5R пальца женщины E.S., 63, NZ, негатив.

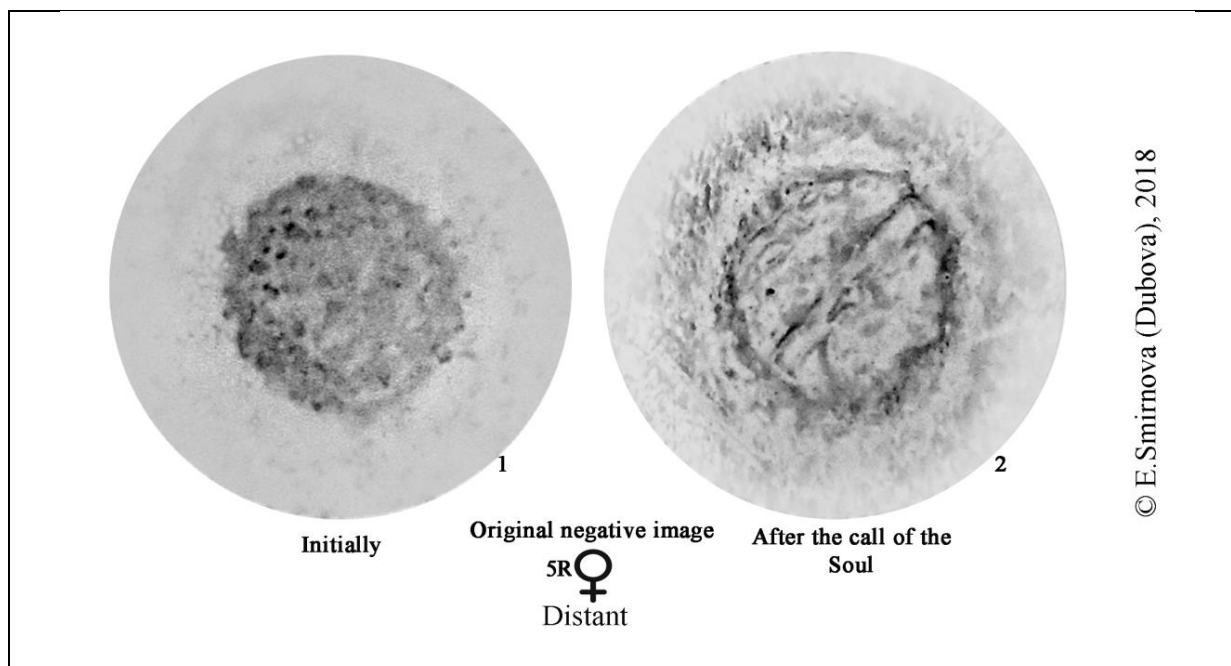
Рис. 20. 1. Исходно. Рис. 20. 2. После призыва Солнечного Ангела. Обращает на себя внимание возникновение второй оболочки, не характерное для обычных отпечатков.

Ответ в голове:

*Я присутствую всегда. Я есть ты, но другая часть. Я мощь и сила. Я держу тебя в мире. Я обнимаю тебя. Я питаю тебя.*<sup>1</sup>

Таких замеров было сделано 9 и во всех случаях повторялись выявленные феномены.

Еще один вопрос, который я задала своей Душе: "Как понимать, что душа состоит из низшей и высшей души? Я ощущаю свою душу, как единую?" (см. рис. 21).



<sup>1</sup>«Я есть являющийся, присутствующий» (др.-греч), Русская Библия, 1982 г. 3:14 Бог сказал Моисею: Я есмь Сущий. "Я есмь Тот, Кто Я есмь", ВЕЧНОСУЩИЙ, евр. "гайа" — быть, означает личность самобытную, абсолютно и независимо от чего-либо существующую (Сущий), единственная самодовлеющая причина бытия этой личности заключается в ней самой. Вследствие безусловной самобытности Сущий является в Своих действиях всегда Себе равным и неизменным, на слово Его можно и должно полагаться.

Рис. 21. Фотографии психической энергии (полевые). Кирлиан-отпечатки 5R пальца женщины E.S., 64, NZ, негатив.

Рис. 21.1. Исходно. Рис. 21. 2. После обращения к душе. Обращает на себя внимание разделение образа на две части на удаленном полевом отпечатке.

Голос в голове:

*Я един, как тепло и свет огня одной свечи.*

Я также обратилась к нему: «*Мой Ангел Присутствия, ответь мне о себе.*»

На поверхности появился опять раздвоенный отпечаток. Одновременно сверху справа выявились несколько *крылатых ангелоподобных плазмидов*.

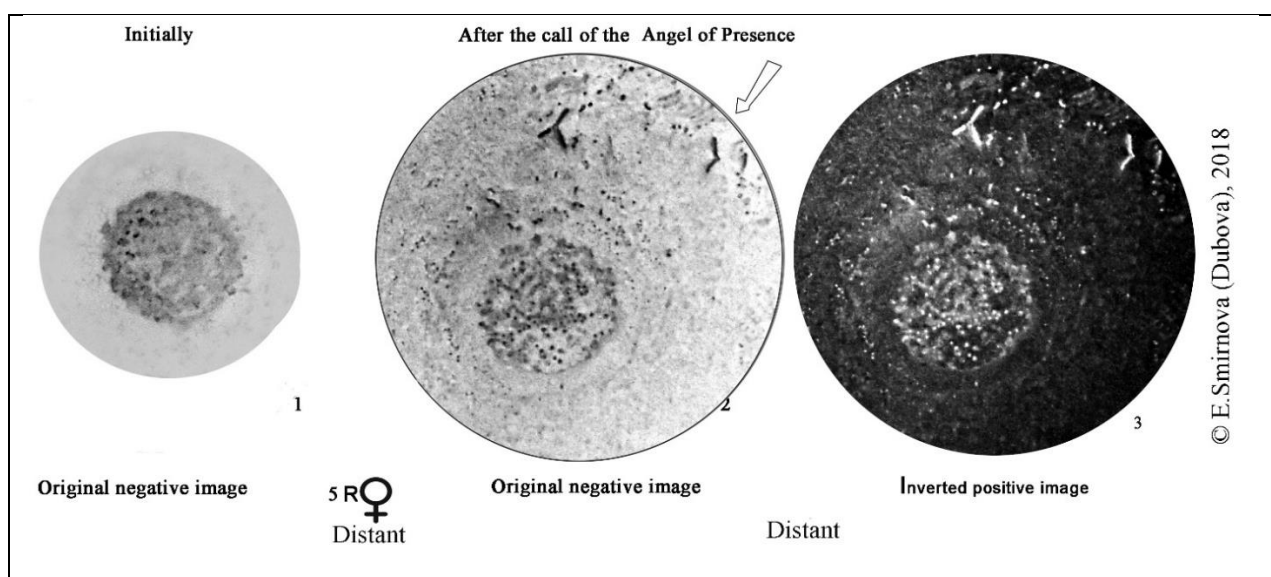


Рис. 22. Фотографии психической энергии (полевые). Кирлиан-отпечатки 5R пальца женщины E.S., 64, NZ.

Рис.22.1 Исходно, негатив. Рис. 22.2. После обращения к Ангелу Присутствия (негатив). Обращает на себя внимание разделение образа на две части на удаленном полевом отпечатке, появление широкой дополнительной ауры вокруг отпечатка и появление *крылатых ангелоподобных плазмидов*. Рис.22.3. Позитивное изображение отпечатка.

Ответ в голове:

*Человек отражает Троицу: две Души и третья Искра Единого.*

Что показывает контактная кирлиан-методика с точки зрения физиологии? Палец своим кожным покровом прикасается к регистрирующей поверхности и при подаче тока из кожи выходят электроны. Кожа является самым большим органом человеческого тела. Она покрывает всё тело. Это те самые кожаные одежды, которые Бог дал Адаму и Еве, когда их «выгнали» в плотный мир из горнего тонкого мира. Эта кожаная одежда является огромным рецептором, чувствительным принимающим аппаратом, и одновременно живым "монитором", который отражает всё, что происходит "вокруг".

Это подтверждают не только эксперименты психофизиологов<sup>1</sup>, но и документально зарегистрированные изображения на коже, появляющиеся непроизвольно, в результате молитв или духовной деятельности, такие как, например, стигматы.

Широко известно фото девочки из Афганистана, мусульманки, которая часто молится Аллаху. На её лице образовались письмена из Корана. Рис. 23.



Рис. 23. Фото девочки из Афганистана, мусульманки, которая часто молится Богу (Аллаху). На её лице образовались письмена из Корана.

«Holy symbols appear on Muslim girl's face in Kabul, Afganistan, in 2012». См. Share International magazine, Oct 2012 и Share International magazine, March 2014.

<sup>1</sup> Эксперименты с человеческим организмом как целым огромным рецептором в книге Е.Смирновой. -Экспресс психодиагностика, -2005.

Также можно вспомнить рисунки, картины, символы и узоры, которые появляются на коже людей самопроизвольно, см., например, Рис. 24.



Рис. 24. Фото рисунка, который образовался на **коже** живота целителя. С.К. из Ettlingen под Karlsruhe, Germany в 2010 на левой стороне живота около пупка. Мастер вневременной мудрости подтвердил, что это знак - благословение Иисуса, которое говорит, что он рядом. См. Share International magazine, No 1. - 2011.

Логично ожидать появления образов в **поле** рядом с человеком, если даже на поверхности кожи появляются образы (отображения матриц первообразов из тонких миров). Ведь физический мир, в соответствие с эзотерической картиной мира, которой мы придерживаемся, является лишь "выпавшим осадком", тенью более тонкого — эфирного плана.

Учителя человечества (например, известный Садгуру), прямо говорят, что любая аппаратура, используемая для замеров человеческого организма, примитивна, ограничена и искусственна. У человека есть только один-единственный механизм для познания мира и себя: это собственный организм с его органами чувств и рецепторами, которые в настоящее время практически не изучены и не познаны. Единственный путь к знанию через переживание — это человеческое тело. Мы не постигаем мир никаким другим способом, кроме как оно нам его показывает.<sup>1</sup>

---

<sup>1</sup> Davide Eagleman & Sadhguru <https://www.youtube.com/watch?v=7WZjzJX5go4>.

В применяемой нами кирлиан-аппаратуре возбуждаемые электрическим полем *тела* человека начинают испускать лучи (фотоны,  $\beta$  лучи, электроны, жесткие лучи<sup>1</sup> и пр.) и при двухслойном замере **на удаленную регистрируемую поверхность** попадают лучи, которые преодолели верхнюю поверхность, воздушный зазор и слой диэлектрика. И на ней изображается то, что находится на коже, вокруг кожи и вокруг тела. Поэтому мы можем ожидать, что оболочка, создаваемая *Солнечным Ангелом*, также выявится в поле рядом с кожей человека благодаря кирлиан-эффекту.

В различных культурах с давних времён **Солнечного Ангела** называли **Ангел-Хранитель**. В народном воображении образ Ангела Хранителя упрощен и не объяснён. Он воспринимается однозначно (и канонически) как высокая белая фигура с крыльями. Но о сущности Его и о Его природе люди не задумываются. Именно поэтому в кирлиан-экспериментах его отражение сильно замутнено астральными образованиями — образами которые создают люди.

В текстах ведического направления указано, что Ангел-Хранитель относится к особому разряду ангелов — тех существ, которые пребывают на восходящей дуге эволюции.

Необходимо отметить, что сотворенный универсум базируется на звуке и цвете. И поэтому ангелы имеют свой цвет, а также всегда поют и слушают Бога, что в иконографии отображается в виде развивающихся лент от головы (в русской традиции — *тороки*, или *слухи*).

---

<sup>1</sup> Работы А. Бойченко, Ф.В. Светлова, И.Б. Апкарлова, А.Б. Апкаров., П.И. Улякова.



Рис. 25. *Тороки* подобно антеннам отходят от ушей ангела. Архангел в хитоне и лоре упрощённого образца. Византийская мозаика XII века из Палатинской капеллы. Италия. Палермо (фрагмент).  
<https://pravlife.org/ru/content/ikonografiya-angelov-kak-izobrazit-nevidimoe>

Цвет ангелов отражает их природу и миссию. Ведические тексты из множества видов ангелов выделяют тех, кто находятся в постоянном контакте с низшими царствами — минеральным, растительным, животным и человеческим, помогая им. Это - **белые ангелы, фиолетовые ангелы и зеленые ангелы (дэвы)**.

Для понимания этой сложной темы, важно вспомнить, что людям известно о тайне происхождения *Солнечного Ангела*. В одном из эзотерических текстов, продиктованном Мастером Вневременной мудрости Тибетцем написано: "*Белые дэвы воздуха и воды*, контролирующие атмосферу, работают с некоторыми аспектами электрических явлений и управляют

морями, реками и ручьями. Из них на определенной стадии их эволюции отбираются ангелы-хранители расы, воплощенной на физическом плане. Каждая единица человеческого семейства имеет своего дэва-хранителя".<sup>1</sup>

Православная церковь также знает эту тайну, и мы даже имеем изображение *Великого Белого Ангела* (Рис. 26).

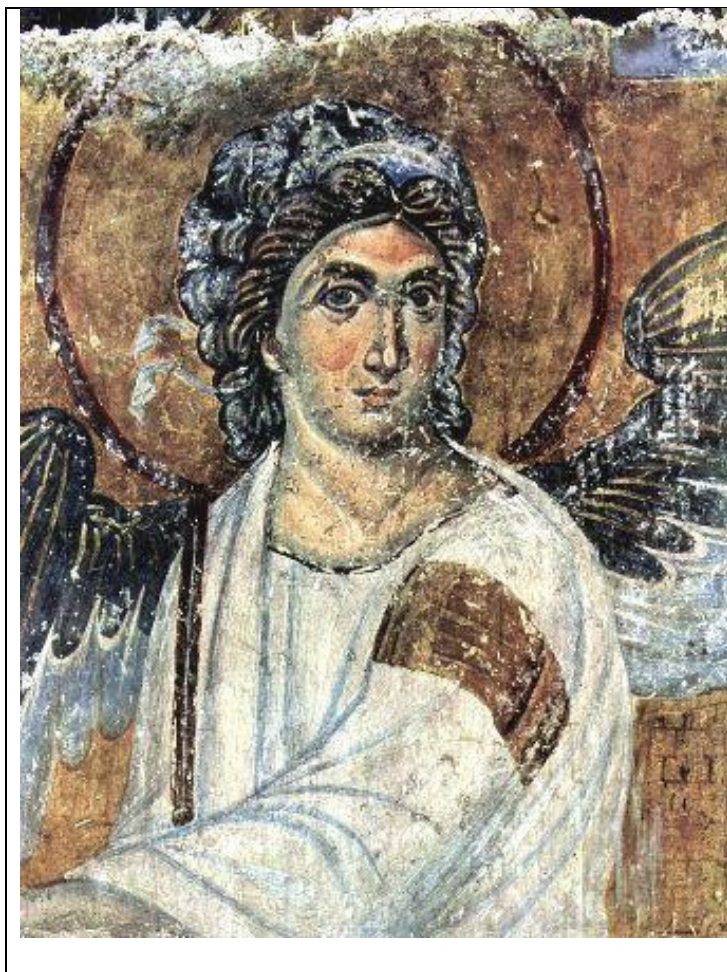


Рис. 26. Белый Ангел (серб. *Бели анђео*) — фреска из церкви Вознесения сербского православного монастыря Милешева XIII века. Был открыт во время реставрационных работ в XX в. Открытие древней фрески Белого Ангела произошло недавно, как и многие другие старинные фрески. Эти факты наводят на мысль, что Ангельская цивилизация хочет, чтобы люди узнали о ней и вступили в контакт с ней.

Люди уже готовы к этому в наступающую Эру Водолея.

Тот факт, что в композиции (в соответствии с текстом Евангелия) этот Белый Ангел сидит на пустой гробнице Иисуса и показывает на неё пальцем, позволяет выдвинуть предположение, что был изображен *Солнечный Ангел* (Ангел-Хранитель) Иисуса Христа.

<sup>1</sup> А. Бейли. Трактат о космическом огне. С. 318.

Мы видим, что, несмотря на то, что ангелы состоят из света и не имеют материального образа, их всё же изображают антропоморфно.

Т.е. по отношению к низшей душе человеческой Солнечный Ангел-Хранитель — другое существо, другого порядка, другой природы. Это подтверждает опыт смертных переживаний во время клинической смерти. Лишенные тела, души попадают в иное вневременное пространство и видят там эту Большую мудрую любящую фигуру, состоящую из света. При этом они продолжают осознавать и ощущать своё собственное Я.

В своих кирлиан-экспериментах я уже обращалась к Своему Ангелу с призывом в 2015 г.: *Мой Ангел, проявись через моё тело, мои пальцы!*

Тогда он совершенно неожиданно выявился в виде образа (см. рис. 27).



Необходимо пояснить, что такое *прорисовка*. Все кирлиан-отпечатки ориентированы строго по направлению пальца и никогда не поворачиваются. Образ отпечатка "читается" в такой ориентации, как лежит перед глазами



испытуемого. Для ориентации в пространстве мы используем карты точек выхода китайских меридианов на подушечках пальцев (см., например, рис. 28).

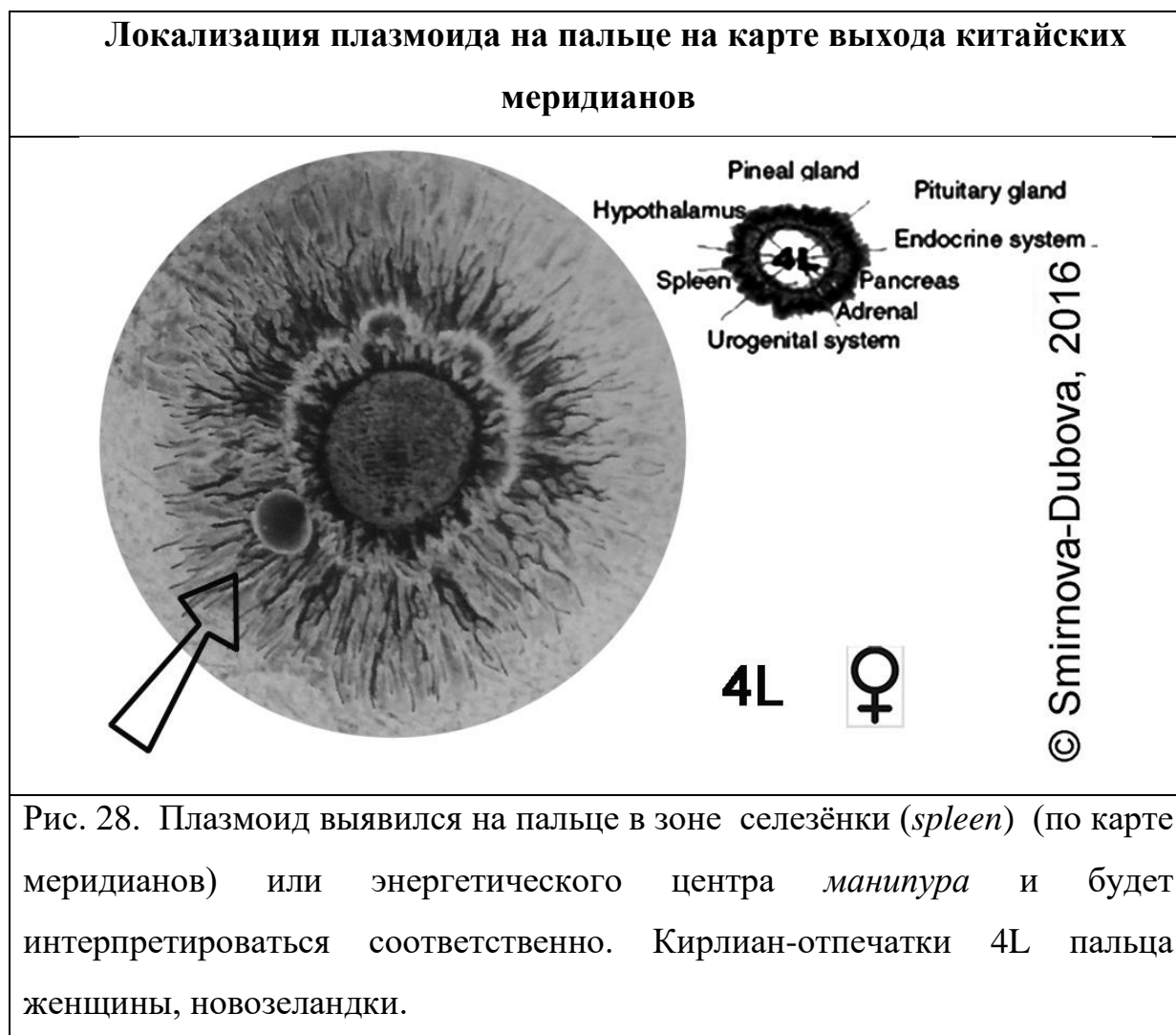


Рис. 28. Плазмойд выявился на пальце в зоне селезёнки (*spleen*) (по карте меридианов) или энергетического центра *манипура* и будет интерпретироваться соответственно. Кирлиан-отпечатки 4L пальца женщины, новозеландки.

Целостный образ, который видит испытуемый, составлен из точек, созданных светящейся плазмой, и адресуется только испытуемому, владельцу пальца.

Однако для большей ясности полученный образ можно прорисовать, чтобы третьим лицам было видно то же самое.

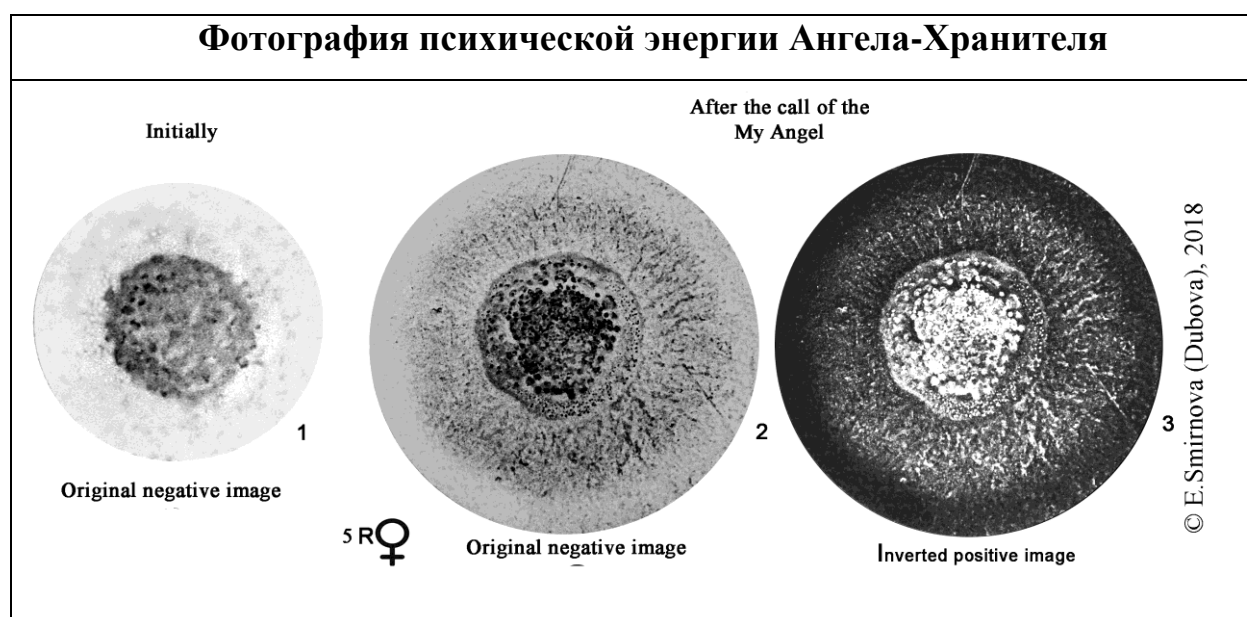
Метод прорисовки образов тонкого мира использует художник Татьяна Кочетыгова, живущая в Италии. В ее жизни был случай, когда она включилась в исследование убийства девочки. На фотографиях места, где

было совершено преступление, сделанных Татьяной цифровой фотокамерой, проступили образы этой девочки, а также лица мужчины, но для других людей эти образы были слишком фрагментарным. Она прорисовала контуры, и выявилось лицо убийцы.<sup>1</sup> Человеческий глаз способен видеть больше, чем физический план. Любое изображение несёт больше, чем видят физические глаза.

Хочу подчеркнуть для читателей этот факт. В наших экспериментах вы видите **отпечаток пальца человека**, а рядом — другие образы. Я получила отпечаток своего пальца в виде яйца, который поддерживает фигура Ангела, стоящая в огненном кольце. Это была точная иллюстрация моего послесмертного переживания. Глядя на образ, я испытала радость в сердце — прилив благодати или психической энергии, что является одним из критериев, что весть получена от светлых сил!

Сегодня, через 3 года, я обратилась к нему опять: *Мой Ангел-Хранитель, проявись через моё тело, мои пальцы!*

На этот раз образ Ангела выявился в виде силуэта лица — лика, состоящего из света, внутри отпечатка моего пальца (см. рис. 29).



<sup>1</sup> Из личной переписки.

Рис. 29. Фотографии психической энергии (полевые).

Рис. 29.1. Кирлиан-отпечатки пальца 5 R женщины E.S., 64, NZ. Исходно, негатив. Рис. 29.2. Во время обращения к своему Ангелу-Хранителю, негатив. Рис. 29.3. То же в позитиве. Просматривается светящийся белый лик (лицо) и Лучи, исходящие от него.

На это раз шел текст в голове.

*"Я из другого мира. Однажды я отказался от своей собственной жизни и пошел из света в тюрьму тьмы, в плотный мир, чтобы привести тебя, человеческое существо, к Богу. Я обещал Творцу хранить тебя и вести тебя. И это было много тысячелетий. Моя судьба — тебя хранить. Моя жизнь — жертва. Но я никогда не оставлял тебя. Ни на земле, ни в развоплощении. Мы всегда были вместе. Но часто ты забываешь меня. Нет, я не думаю, что ты предаешь меня... нет. Вы, люди — дети, ... подобно неродившемуся ребенку, вы в наших объятиях как в утробе матери. Вы пользуетесь нашими советами, но не осознаете этого... вы не благодарны. Ах, если бы вы знали, какое бесконечное чувство любви я испытываю, исполняя эту жертву, полный отказ от себя во имя Закона Бога. Может быть, искру такого счастья может испытать мать, обнимающая своего младенца, когда сердце ее поёт и расширяется во Вселенной: она любит, она дает, она верит... Мы вместе навеки, пока ты не вырастешь, младенец мой. Тогда ты сможешь жить без физического тела, и ты будешь видеть меня всегда..."*

Во время эксперимента и получения Послания, я испытала легкое потрясение всего моего существа, как бывает, когда прикасаешься к горнему миру.

Подведём краткий итог изложенным фактам.

1. При обращении к своей Душе человек всегда получает ответ. Нужно только чётко сформулировать вопрос.

2. Обращение к своей Душе легко и приятно, это существо нам знакомо и находится ближе, чем любой родственник.

3. Мы смогли увидеть иллюстрации к трём аспектам души — низшей (психе), высшей (Солнечный Ангел) и его другому аспекту — "Ангелу Присутствия".

4. Все отпечатки души (разных ее аспектов) получены в поле, в пространстве эфира без контакта кожи с регистрирующей поверхностью в виде *фотографий психической энергии*.

5. Мы видим, что кирлиан-отпечаток одного и того же пальца у одного и того же человека при одной и той же методике кардинально меняет форму, яркость и создает некий образ, который воспринимается как ответ.

6. Солнечный Ангел-Хранитель всегда рядом и всегда готов ответить на зов.

7. Солнечный Ангел-Хранитель невидим невооруженным глазом, но может транслировать свой образ через плазмоиды во время кирлиан-исследований.

8. Необходимо воспитать в себе постоянное чувство благодарности к своему Ангелу за его жертву.

## **7. АРХАНГЕЛ МИХАИЛ И ЕГО ВОИНСТВО**

Есть много классов ангелов, которые подробно описывают древние индийские, а также дохристианские тексты. Среди них которых выделяются особо высокие ранги. Такие, как Архангел Михаил и его воинство — такое имя они получили в христианской традиции.

В дохристианских религиях Михаилом называли планеты Меркурий или Сатурн.

Эзотерические тексты указывают, что Лик Михаила "подобен Богу", или он "Его Двойник" для земных целей, он есть один из Элохимов, воинствующий Ангел.<sup>1</sup> Как мы помним, элохимы-боги упоминаются в Торе (Ветхом Завете). В Агни йоге: "Именно Великие Архангелы и есть те Семь Кумар и среди них Наивысший, о которых говорится в Восточных Писаниях и в *Тайной Доктрине*, пришедшие с высших миров и принесшие величайшую жертву... Именно Архангел Михаил сейчас на страже судьбы нашей планеты"<sup>2</sup>. Кумары — другое имя Элохимов — богов, сотворивших человечество.

В более поздних текстах религий мира (Ветхом Завете, в Новом Завете, в Коране) Михаил поддерживает порядок в Универсуме благодаря светлым силам, которые с ним работают.

Св. Михаил — поистине великое Существо для нашей планеты!

В 2014 году мы с мужем Алексеем совершили длительное путешествие по Великобритании. Целью путешествия было проехать по святым местам, лежащим на **Лее**<sup>3</sup> **Св. Михаила**. Это геологическая, географическая и энергетическая линия ландшафта на территории Южной Англии, покрывающая несколько сот километров.

Имя свое этот энергетический портал в народе получил в честь Архангела Михаила. Ключевые точки на ней знаменуются христианскими храмами, посвященными этой великой Сущности. Часть из них — действующие храмы, часть разрушена. Большинство храмов было построено на месте снесённых более старых храмов, принадлежавших более древним религиям и конфессиям. Именно поэтому логично предположить, что имя Леи не

---

<sup>1</sup> Блаватская Е.П. Тайная Доктрина, т. 2, с.12.

<sup>2</sup> Е. Рерих. Из писем Е. Рерих в Америку: 12.12.34.

<sup>3</sup> Лей линия (лей — расчищена земля) <https://www.youtube.com/watch?v=6OD0AABvPAo>.

следствие нахождения там христианских храмов. Скорее наоборот, храмы в честь Арх. Михаила были построены позже в честь него, когда люди, знающие этот портал с древнейших времён, решили увековечить на земле имя этой великой ангельской Сущности. *Лея Архангела Михаила* начинается с острова-горы Святого Михаила близ Маразиона (Marazion, Cornwall, UK) на полуострове Корнуолл.

Она начинается на этом острове с точки зрения англичан. Но, изучив этот вопрос, вы можете выявить множество значительных географических и геологических точек на Земном шаре, которые относятся к деятельности Великого Архангела Михаила, которые Он благословил через своих посвященных людей. Обычно в таких местах построены Храмы, часовни, монастыри в Его честь. Проведя соединительные линии между ними можно обнаружить Его энергетическую сеть на Планете. Примером может служить Остров Мон Сен Мишель на северо-западном побережье Франции.

На Лее св. Михаила Южной Англии лежат самые сакральные сооружения древности, каменные круги и сооружения, такие как Стоунхенж, Сарум, Эйвбери, Гластонбери, Бодмин Мур и др.

Мы задались целью пройти по Лее в Англии и нам удалось изучить более 100 энергетических точек (80 храмов и более десяти древних каменных сооружений), исследуя с помощью лозы энергетические порталы. Трудно передать мистическую мощь этого путешествия. Подробнее о Лее св. Михаила, её порталах и картах можно прочитать в книге Е.Смирновой *Дорога Архангела Михаила* с картами. Самым впечатляющим был неожиданный контакт с Ангелами Его Воинства на протяжении всего этого путешествия.

В первой точке Леи — на острове, на горе и в часовне 1135 г. (носящих имя Св. Михаила) во время молитвы мы услышали ангела Ариэля — великого воина Воинства Архангела Михаила. Он отвечал на наши вопросы,

а про самого Арх. Михаила сказал, что Он сейчас - в продолжающейся битве с мировым злом.

Сама по себе часовня Св. Михаила украшена старинными витражами. Сам Арх. Михаил здесь и в других местах Леи часто изображается с весами в руках.

Позже я сделала кирлиан-отпечаток пальца в момент обращения к Архангелу Михаилу. Получила неожиданный снимок, в котором отпечаток *моего собственного пальца* превратился в образ антропоморфного существа-планеты (см. рис. 30).



Позже, во время нашего исследования территории Леи с нами вторично вошел в контакт Ангел Ариель. Это случилось на территории нынешнего аэропорта Хитроу (Heathrow). Там около 20 лет назад был найден линейный памятник периода неолита — Stanwell Cursus (второй по величине в Великобритании и датируется 3800 до н. э.). Вокруг него были сделаны

уникальные археологические находки более чем 8000 лет человеческой истории. Древнее образование, возможно, имело несколько функций: маркировка ландшафта, ритуальная или церемониальная деятельность, связи между жителями и, возможно, с населением других миров.

Мы прибыли в аэропорт и столкнулись с информационной блокадой. Служба аэропорта, сотрудники которой хорошо оснащены персональными портативными компьютерами с интернетом и могут ответить на любой вопрос, решительно ответили, что ничего не знают об этом.

Нам же было известно, что часть полос, по которым разгоняются ныне самолеты, пробегают теперь по этому древнему энергетическому порталу. В результате нам удалось самостоятельно выйти на зону действия курса в зале вылета на втором этаже. Там, сев в кресла кафе, мы долго медитировали и молились, обращаясь к Единому источнику знаний.

Нам был показан Портал. Он был стройный, сильный, древний, и рядом я ощутила фигуру Ангела. Я спросила: кто он?

*— Моё имя Ариэль, я один из воинства Св. Архангела Михаила. Я говорил с вами на горе Св. Михаила в Меразионе.*

*Вы недооцениваете роль ангелов (девов) в вашей жизни. Девы — существа из тонкого мира — делают за вас всю работу в плотном мире, практически создают тела, вещи, планеты, ребенка при зачатии — всё. Поскольку знают План Бога и используют идеи этого плана для материализации. Вы должны выразить почтение к нам и чаще к нам обращаться.*

Поскольку мы задавали чёткий вопрос об этом необычном месте, ангел стал рассказывать про курсус. Он говорил с нами четко, односложно и, я бы сказала, строго. Не было эмоций в его тоне, но в его информации были



элементы поучения. На наш вопрос про это древнее образование Ангел ответил:

*— Это образование — курсус Хитроу — было сделано в далёкой древности при помощи ангелов, космических братьев и некоторых жрецов того времени. Цель — воздействие на планету с целью гармонизации энергий и облегчения коммуникаций. В частности, за это место отвечают элементарные вещества воздуха. Когда времена изменились, и стала уходить Тёмная эпоха, которую вы называете Кали юга, и стала наступать Временная малая Сатья юга (нынешнее эпоха Водолея), людям был дан импульс в этом месте построить аэропорт. Вначале здесь был построен военный аэродром. После войны люди стали перемещаться массами (о чем предупреждал Пророк Св. Даниил), они также стремились попасть в главные порталы земли Великобритании, о которых вы знаете. Среди них и Лея Архангела Михаила. Глава Иерархии Учитель Учителей Майтрейя прилетел на самолете через этот портал (аэропорт) в июле 1977 из Гималаев.*

*Ангелы отвечают за безопасность. Большинство проблем на земле возникают от воли людей. Разделение ангелов на белых и черных условно. Наш ангельский мир населен разными сущностями с разной специализацией.*

*В далекой перспективе человечество сможет видеть ангельский мир и сотрудничать с нами в рамках Божьего плана.*

Он замолчал, но я почувствовала не мысль, а чувство, которое он послал целенаправленно мне прямо в сердце, — это был призыв **быть благодарными ангелам.**

Текст, полученный от Ангела напрямую, оставил в душе покой и радость.

Это великая известная с древности Сущность, которую признавали и древние и египтяне, и почитают евреи<sup>1</sup> и признаёт Православная церковь.<sup>2</sup> В некоторых оккультных писаниях Ариэль упоминается как Дух, управляющий воздухом (эфиром), водами, элементами, стихиями и легионами духов.

Хочу подчеркнуть, что мы с Алексеем не вызывали этого Ангела, он сам явился, спасибо Ему! Мы только сердечно обращались к Единому Источнику Всего!

Уже позже, после вылета из Великобритании, я сделала замер своим кирлиан-аппаратом, в момент благодарности этому Ангелу за его доверие. И получила ответ (см. рис. 22).



<sup>1</sup> Ариил (евр. "очаг бога") — название города ( Ис. 29, 1). Ариель упоминается в другой книге Библии — Книге Эноха, см. также Псалом 145.

<sup>2</sup> В числе светлых ангелов божиих (не архангелов), с именем Самуил (Ариель). Не путать с пророком Самуилом — то человек, а не ангел.

Через четыре года я повторила замеры при мысли об Архангеле Гаврииле, который также относится к Воинству Св. Михаила.

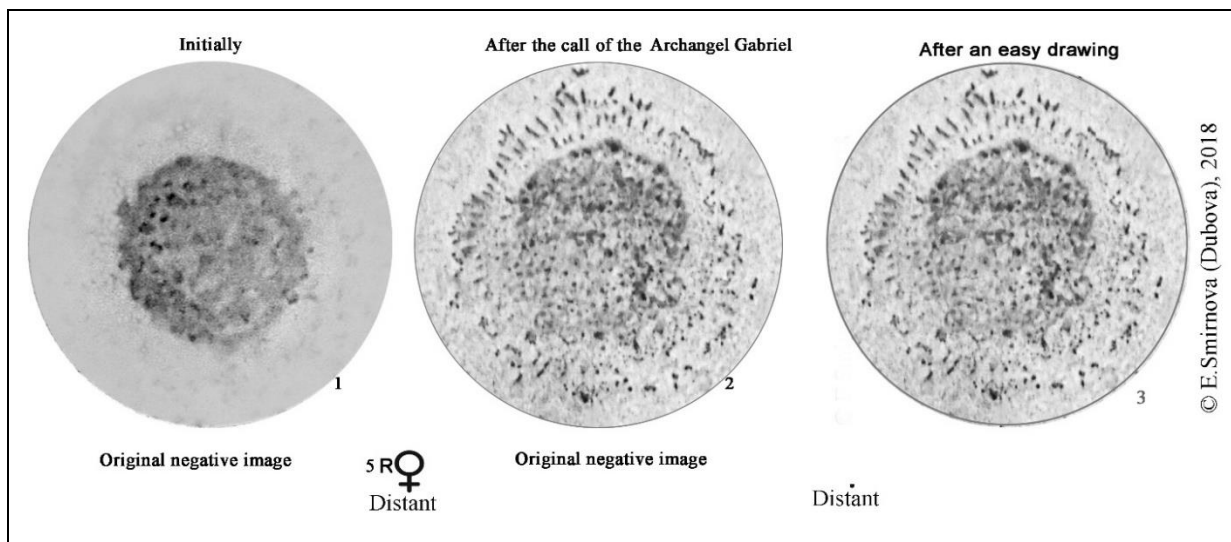


Рис. 32. Фотографии психической энергии (полевые). Кирлиан-отпечатки 2R пальца женщины E.S., 63, NZ,. Все три отпечатка отражают образы в поле, рядом с кожей (а не на коже).

Рис. 32.1. Отпечаток пальца до молитвы (исходно), негатив.

Рис. 32.2. Отпечаток при обращении к Архангелу Гавриилу, негатив.

Рис. 32.3. Тот же отпечаток после слабой прорисовки.

Таким образом,

1. Кирлиан-эффект позволяет выявить образы, созданные из плазмоидов в момент контактов с ангельскими существами.

2. Неоднозначное толкование такой высокой Ангельской Сущности, как арх. Михаил, не должно сбивать нас с толку, поскольку мы все — ангелы и в некотором смысле принадлежим к одной небесной семье.

3. Признание разными культурными традициями и религиями одного и того же существа призывает нас признать его существование.

4. Образ на кирлиан-отпечатке является ответом испытываемому на его обращение и может быть им понят и расшифрован.

## 9. АНГЕЛ МИРА И РАВНОВЕСИЯ

Ещё более волнующим для меня был контакт с Великим и Огромным Существом, которое пришло из глубин Вселенной, чтобы помочь человечеству в переходе в новую Эпоху Водолея. Это **Ангел мира и равновесия**. В 1940 г. глава Иерархии светлых сил сам вызвал это Великое космическое бесплотное существо для помощи планете в период перехода в новую эру.

Он управляет действием и противодействием. Он - космический аватар, осеняет Главу Иерархии светлых сил, трансформирует разрушительность в ее полную противоположность. Сегодня энергия равновесия самая мощная в мире. Она преобразует распространённое насилие, ненависть в добро, конкуренцию — в сотрудничество, жадность — в щедрость.

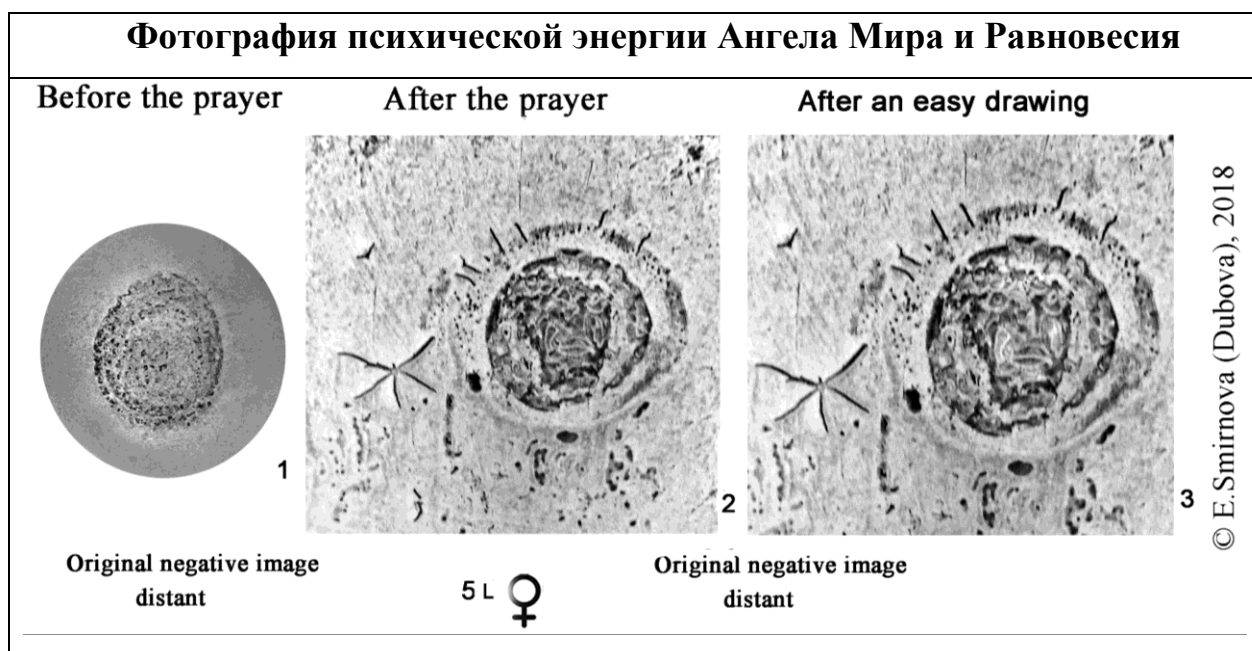
Он пришел, и процесс ускорился. Без него процесс перехода был бы более долгим и кровавым. Этот Дух Согласия привел с собой несколько других Ангелов, с которыми тесно работают Мастера вневременной мудрости, а в будущем Ангелы будут ещё ближе к людям. Они часть воздуха и праны, идущей прямо от солнца, они будут учить людей, как держать свою жизненную энергию и всё эфирное тело в балансе, равновесии. Ангелы будут учить через свет и звук. Мастера их называют иногда Ангелы-целители (healing devas), т. к. они изливают свою чистую энергию, жизненность. В связи с таким тесным и благотворным общением с Ангелами Эпохи Водолея организмы людей будут меняться, что позволит победить практически все болезни. Первый их совет на этом пути: меньше есть, а та пища, которую едим, должна быть более лёгкой.

**Ангел мира и равновесия** работает в соответствии с Законом Действия и Противодействия, Законом Кармы. По этому Закону действия и противодействия взаимно равны и противоположны. Из сегодняшнего насилия и разногласия, ненависти и беспорядков мы перейдем в эру

спокойствия и мира, эмоциональной и умственной уравновешенности и устойчивой гармонии в точной пропорции к сегодняшним разногласиям и дисгармонии. Ангел поможет **обратить хаос в гармонию** для помощи и поддержки в эру Водолея.

Напомним, что Эра Водолея, иначе называемая Эрой Майтрейи, характеризуется переходом человечества с нисходящей дуги эволюции на восходящую. В этот тяжелый период необходимо каждому человеку перейти с биполярного мировоззрения (черно-белое, добро-зло) к новому мировоззрению — синтеза. Другими словами, ранее люди жили в двухмерной нравственной плоскости, а теперь нам помогают выйти вверх в трехмерную плоскость.<sup>1</sup>

Ангел Мира и Равновесия помогает найти равновесие в биполярной жизни каждого человека и всего человечества. Когда кто-то испытывает непреодолимое мучение в совершении судьбоносного выбора или перед лицом вопиющей несправедливости, можно обратиться к нему — **Ангелу мира и Равновесия**, и помощь придет незамедлительно в виде умиротворения и просветления в уме (см. рис. 33).



<sup>1</sup> См. Б. Крем. «Миссия Майтрейи».

Рис. 33. Фотографии психической энергии (полевые). Кирлиан-отпечатки 5L пальца женщины E.S., 63, NZ,. Все три отпечатка отражают образы в поле, рядом с кожей (а не на коже).

33.1. Отпечаток пальца до молитвы (исходно), негатив.

33.2. Отпечаток при обращении к Ангелу Мира и Равновесия, негатив.

33.3. Тот же отпечаток после слабой прорисовки.

При обращении к Ангелу появился большой плазмоид в виде звезды и малый *крылатый ангелоподобный* плазмоиды.

Обращает на себя внимание пятилучевая звезда с растущим шестым лучом на дистантном отпечатке с ликом ангела. Можно предположить, что это символ человека с его пятью органами чувств. Символ развивается в шестиконечную звезду — символ будущего устойчивого существования человека. По-видимому, Ангел Мира и Равновесия имеет именно эту миссию — помощи человеку в этом переходе к новой своей природе.

В голове возникли слова.

*Я проникаю во всё, я касаюсь всего. Я обнимаю планету. Я рядом с каждым. Я превращаю боль противоречий и конфликтов в мягкое поле любви и покоя. Только знайте обо мне. Только призывайте меня.*

Ангел Мира и Равновесия огромен. Он помогает Христу, который своим сердцем обнимает весь земной шар. Можно представить, как велики размеры Ангела Мира и Равновесия.

## 10. РАБОЧИЕ АНГЕЛЫ

Тема связи с ангелами возникла в ходе биофизических экспериментов. Появилась необходимость ответить на главный вопрос: Кто они такие?

Согласно древним ведическим текстам, дэва-ангел — это небесное существо, которое относится к своему ангельскому царству природы. Ангелы существуют и развиваются параллельно с человеческим царством. Царство ангелов населено множеством существ от дочеловеческих элементарных существ (элементалы стихий, питрисы человеческого тела и пр.), находящихся на *нисходящей в материю инволюционной дуге развития*, до сверхчеловеческих существ (солнечные ангелы людей, архангелы и т. п.), находящихся на *восходящей дуге эволюции и даже на одной ступени эволюции с Планетарным Логосом* (Творцом нашей Планеты и всего, что на ней находится).

Ангелы — активные строители, они работают с материей и создают всё множество видимых и невидимых для нас форм, включая не только физические тела людей, но и их умственные и эмоциональные тела, животную и высшую человеческую душу.

Мы уже дали примеры некоторых ангельских существ, которые выявились на кирлианограммах. Но есть еще класс бесплотных ангелоподобных существ, которых мы называем для удобства "рабочие ангелы". Они обнаруживаются рядом с человеком на отпечатках в зоне 1-2 мм от кожи в виде плазмоидов.

Эта скрытая от невооруженного глаза жизнь кишит вокруг человека. Функции и цели этих существ для нас не известны. Тем не менее в экспериментах мы можем проследить смысловую связь их появления и работы. Ниже мы дадим примеры и их классификацию

Сама по себе кирлиан-методика, применяемая нами, позволяет называть все выявляющиеся артефакты *плазмоидами*, потому что они состоят из

плазмы, которая образуется при возгорании газа вокруг объекта при использовании Ауроскопа. Люди, далекие от науки, не знакомые с методикой, иногда задают вопрос: а не является ли выявленный объект соринкой или пылью на регистрирующей поверхности? Такие явления изредка случаются, но их очень легко отличить от живого плазмоида, который имеет энергетическое тело, собственное свечение (стримеры) и движение. Если рассматривать эти плазмоиды с точки зрения информации (плазмоид как символ), то чаще всего в наших эксперимента встречаются *крылатые плазмоиды и звёзды*. Есть и более сложные символы, которых мы коснемся также, но они встречаются реже. Это *звездные дорожки, шары света и письма*.

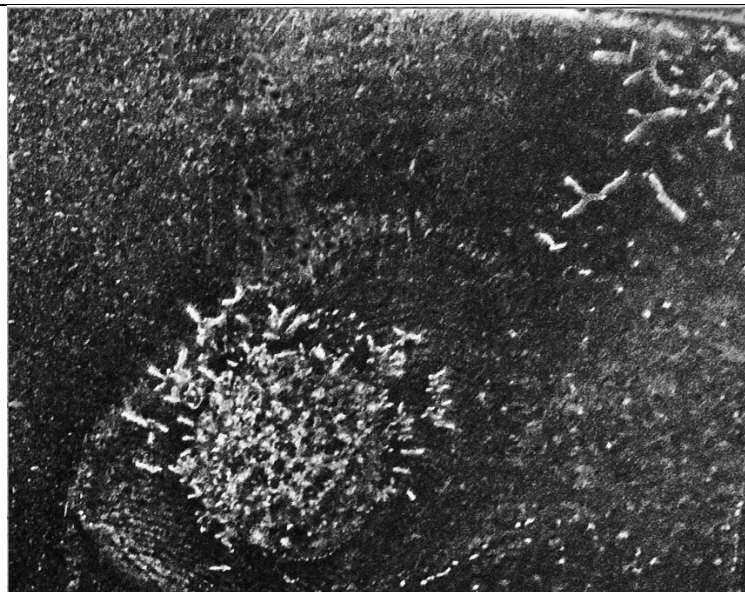
Ключи к пониманию этого *языка ангелов* — **гармония (красота), размер, количество и сложность**. Чем более красив плазмоид, тем более гармоничную энергию он транслирует. Это подтвердили еще 30 лет назад опыты японского ученого *Доктора Масару Эмото* с водой. Равносторонняя красивая снежинка — показатель благотворного состояния энергии, в которой находится капля воды. иконец

## **11.АНГЕЛЫ В ФОРМЕ КРЫЛАТЫХ ПЛАЗМОИДОВ**

"Крылатые плазмоиды" — такой термин мы решили присвоить маленьким плазмоидам в виде крылатых существ, похожие на птиц или ангелоподобных существ. Они появляются практически всегда в поле рядом с человеком в удалении на дистантной поверхности в тот момент, **когда испытуемый думает об умерших (возлюбленных и предках)**. Иногда (но реже) они появляются рядом с человеком, когда он думает о Боге, ангелах (см. рис. 34-35).



### Множество крылатых плазмидов на одном кирлиан-отпечатке



© Elena Smitnova (Dubova) 2015

Рис. 34. Кирлиан-отпечаток 5L пальца женщины, которая думает о своём умершем много лет назад возлюбленном. Позитив.

Позитивное изображение выявляет множество ангелоподобных светящихся структур (в виде птиц), которые облепляют палец испытуемой, а также продолжают «прилетать» сверху справа во время её мысли об умершем человеке.

Также обращает внимание, что сам отпечаток окружён дополнительной большой аурой, и как бы лежит в ней как в блюде. Эти явления бываю редко и требуют своего объяснения. Чтя это аура? Испытуемой или другого человека, о душе которого она думает?

Ниже даются примеры некоторых самых распространённых форм *крылатых ангелоподобных плазмидов*, для иллюстрации этого явления. В подавляющем большинстве случаев они появляются в поле, рядом с поверхностью кожи испытуемого в момент его мысли о явлениях тонких планов (душе умершего, ангелах, святых, Боге и т.п.)

## Крылатые плазмиды на дистантных кирлиан-отпечатках

Original negative image

Inverted positive image

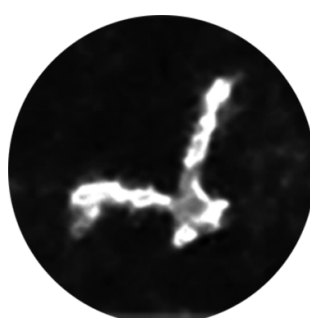
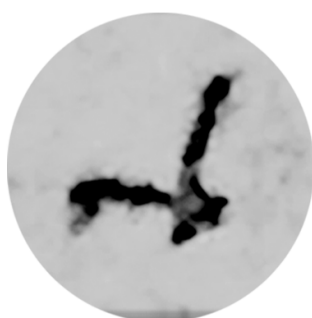
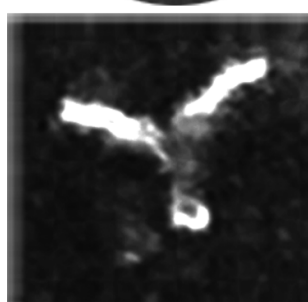
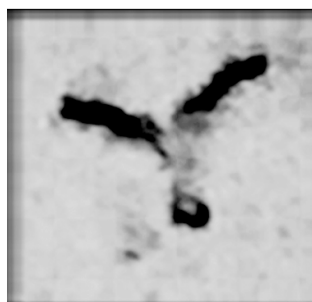
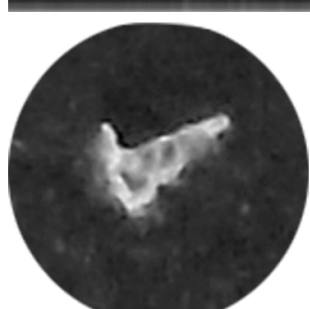
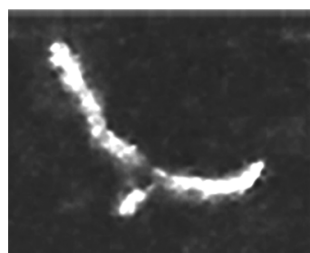
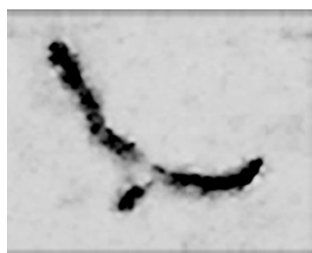
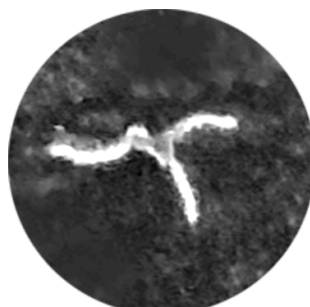


Рис. 35. Фотографии психической энергии (сделанные в поле рядом с человеком). Слева – оригиналы в негативе. Справа те же формы в позитиве (показывающие их истинную природу – свечение).

Плазмоиды этого типа, - *крылатые ангелоподобные плазмоиды*, - появляются не только в наших экспериментах в результате использования черно- белого кирлиан-аппарата Ауроскоп. Они также появляются при использовании цветного Ауроскопа (см. обложку к данной книге).

Подобные плазмоиды также выявляются на фотографиях Софии Бланк, получаемых при помощи другой кирлиан-методики, на аппарате В. Микиртумова. Этот факт уже говорит об универсальности и объективности явления.

## **11. АНГЕЛЫ В ФОРМЕ ЗВЕЗД**

Другой распространённый тип плазмоидов – «плазмоид-звезда». Эта форма всегда красива. Даже при некоторой асимметрии звезда вызывает позитивные переживания. Информационную нагрузку несёт разное количество лучей. С эзотерической точки зрения это вполне читаемый и понимаемый ответ ангела или души, к которой обращаются.

Они возникают рядом с кирлиан-отпечатком пальца чаще всего в момент мысли об эмоционально значимом существе. Это может быть близкий человек, родственник, домашний питомец (собака или кошка) и т. п.. Много звезд возникает в момент мысли об Ангелах, святых, о Боге.

Примеры разнолучевых звёзд — в наших экспериментах. См. рис. 36.

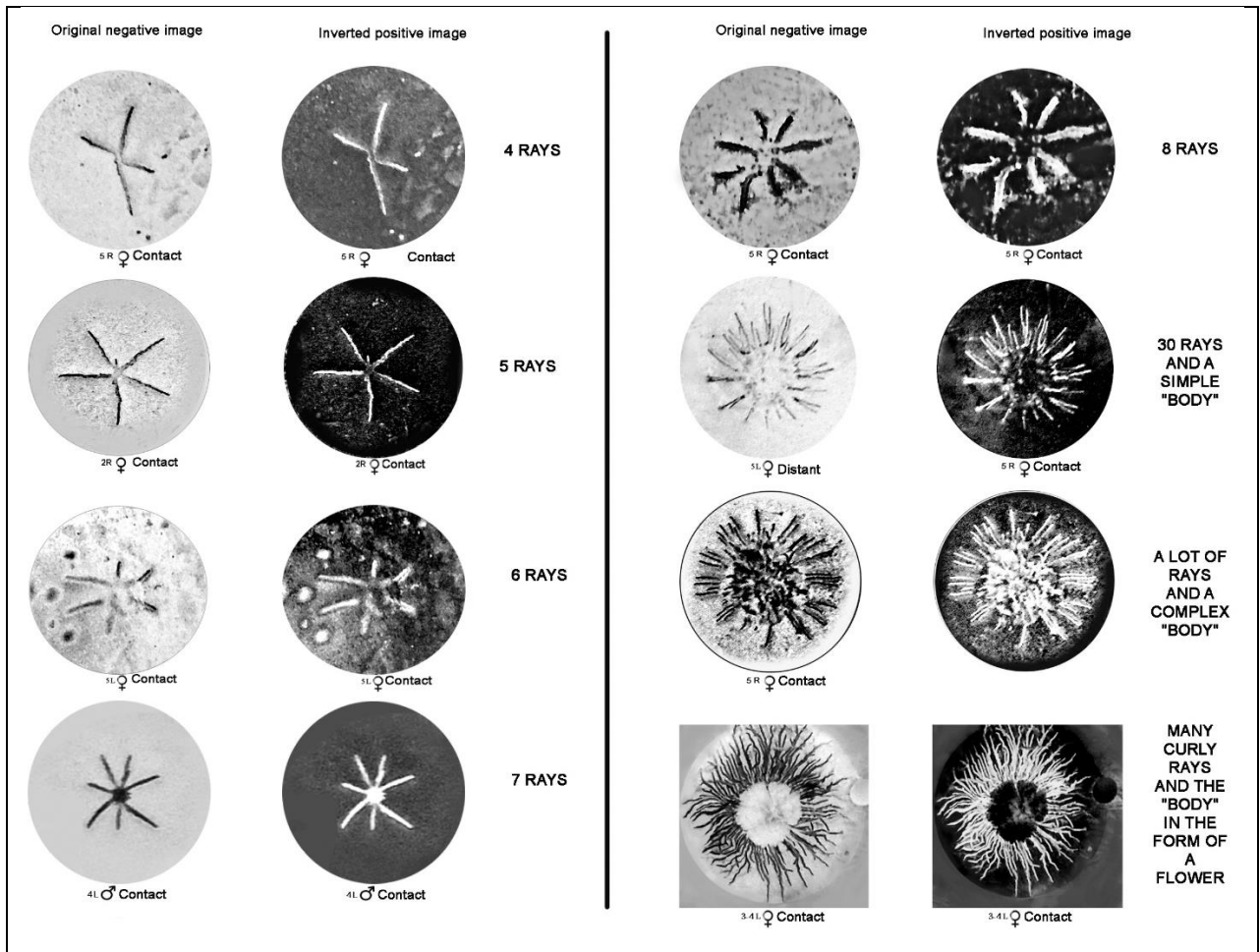


Рис. 36. Примеры звёздных плазмодов, с разным количеством лучей, возникающих в основном на контактных регистрирующих пластинах во время психологических экспериментов.

### Сложный звездный плазмод у супругов

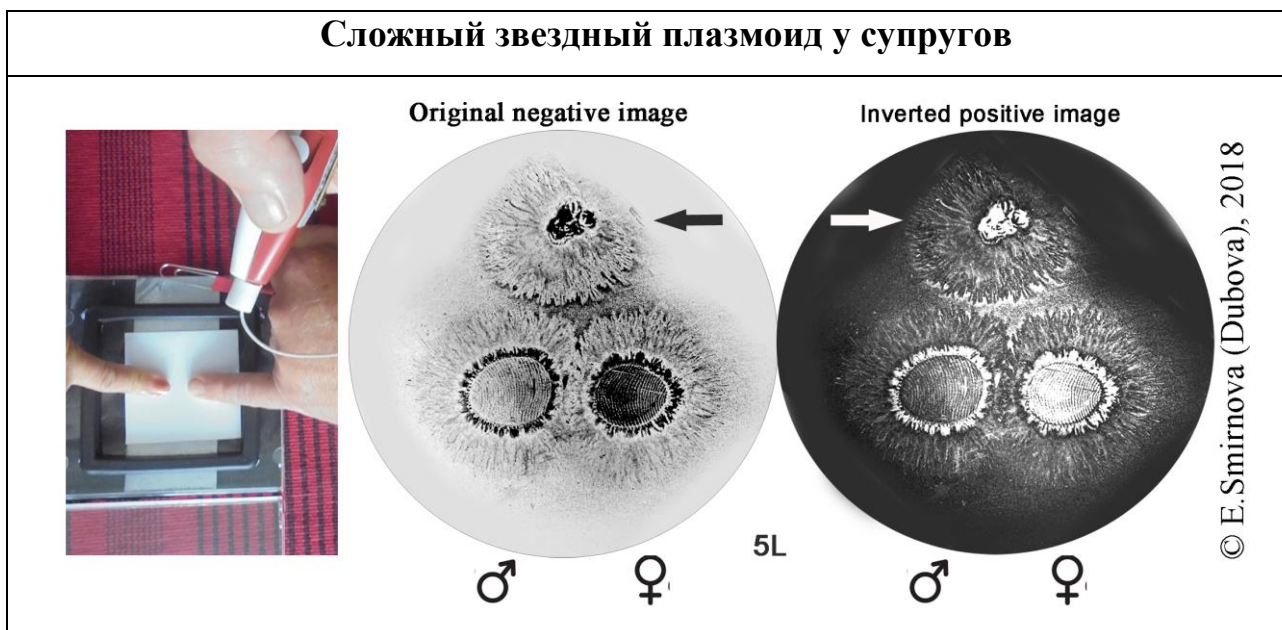


Рис. 37. Контактные кирлиан-отпечатки парного одновременного замера пальцев 5L супружеской пары (мужчина Н.50 лет, женщина R.50 лет) NZ. Над их отпечатками возник сложный звездный плазмоид с телом, похожим на цветок (указан стрелкой). На данном фото пара супругов, которая развелась, но теперь опять объединилась. Представлены и негативный, и позитивный варианты отпечатков.

Такого рода звездные плазмоиды нередко появляются при экспериментах с супругами (живыми или при одном умершем).





внимание, что шар состоит из света. Д. указала на шар и сказала, что это – *её возлюбленный — прибыл.*

Рис. 39.3. Дистантный кирлиан-отпечаток (полевой), фотография психической энергии, сформирован в виде сдвоенного отпечатка, напоминающего форму сердца. Раздвоение попадает на зону меридиана сердца на карте китайских меридианов.

Плазмоиды, имеющие вид светящегося шара могут указывать на ситуацию и легко «читаются». Гипотеза: они могут указывать на появление «дубля» другого живого существа. Особенно, если испытуемый владеет техниками и специальными практиками. По-видимому, он образуется из тонко материальной субстанции.

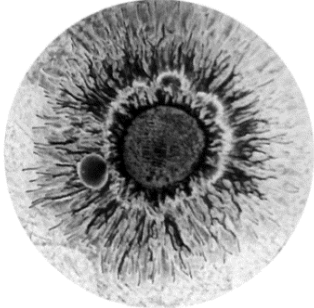
Шаровидные светящиеся образования всегда возникают в момент усиленной мысли об эмоционально значимом существе (живом или мёртвом). При опросе выясняется, что испытуемый любил или любит это существо, привязан к нему и испытывает положительные чувства.

Мы делали множество замеров в тот момент, когда испытуемый думал о своём любимом домашнем животном (кошке, собаке, кролике), некоторые из которых умерли. Всегда появлялись световые шаровидные плазмоиды рядом или в контакте с отпечатком пальца. Очень часто такие образования возникали, когда испытуемый думал о другом человеке, причем, он мог не объявлять исследователю об этом, но эффект оставался. Ещё чаще световые шарики возникали при мыслях о душе, ангелах, святых, богах, Творце, великих духовных Учителях и пр. В последнем случае, шаровидные плазмоиды из света бывали крупными и яркими.

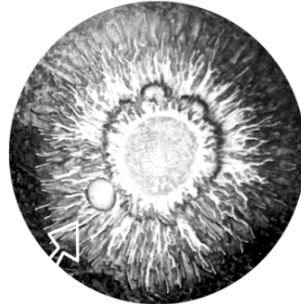
**Примеры шаровидных световых плазмоидов, которые касаются пальца и визуально, как бы выходят из него.**

Original negative image

Inverted positive image

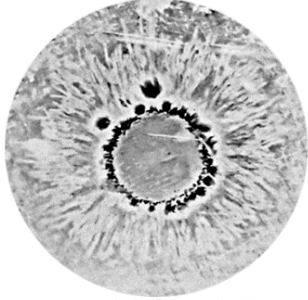


4L ♂ Contact

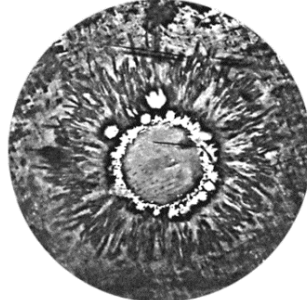


4L ♂ Contact

Thinks of a  
dead cat

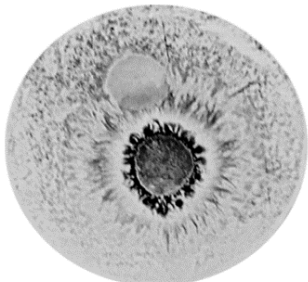


2R ♀ Contact

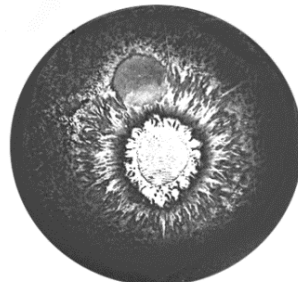


2R ♀ Contact

Concerned  
about two  
family mem-  
bers

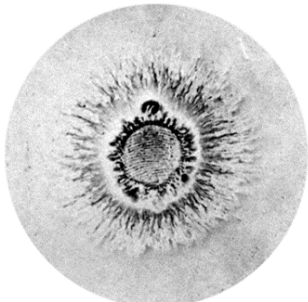


2R ♀ Contact

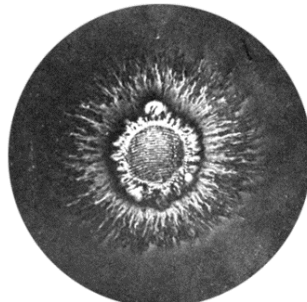


2R ♀ Contact

Thinks of  
Guardian  
Angel



2L ♀ Contact

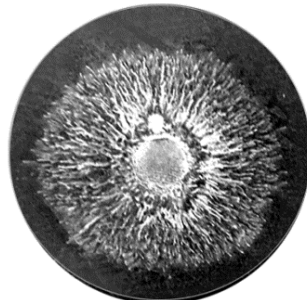


2L ♀ Contact

Thought about  
granddaughter



5L ♀ Contact



Contact

Thinks of the  
soul



Рис. 40. Примеры контактных кирлиан-отпечатков, на которых выявились разной локализации шаровидные световые плазмоиды.

### 13. ЭКТОПЛАЗМА

Этот вид плазмоидов настолько необычен, что вынудил нас согласиться с гипотезой российских исследователей А.В. Светлова и Т.А. Чумаковой<sup>1</sup> о том, что их природой является эктоплазма (или психоплазма)<sup>2</sup>.

Они всегда появляются в момент активных мыслей о другом **очень значимом, любимом одушевленном** существе (живом или мертвом), к которому, как мы считаем, мы **эмоционально привязаны**. К ним относятся домашние животные, собственные дети, свой Ангел-Хранитель, любимый святой, Бог и др. К этим существам мы так "прикипаем", что, когда думаем о них, формируется тонкоматериальный образ из нашей же тонкой материи, она как будто вытекает из нашего тела.

Типичный пример такого явления — на Рис. 41.2, 42 и 41.1 (это так называемый "энергетический выпот").

#### Типичные сравнительные изображения выпотов (болезнь) и эктоплазмы (присутствия другого существа)

<sup>1</sup> Светлов А.В., Чумакова Т.А. Регистрация феномена кластерных выбросов пальцев в полнолуние. — НИЛИПЭ., 2014. Из частной переписки.

<sup>2</sup> *Ectoplasm* (от древнегреческого ἐκτός — "вне" и πλάσμα — "нечто сформированное") была описана французским учёным, лауреатом Нобелевской премии Ш. Рише. "Эктоплазма есть хранилище психической энергии". (Е. Рерих. Аум).

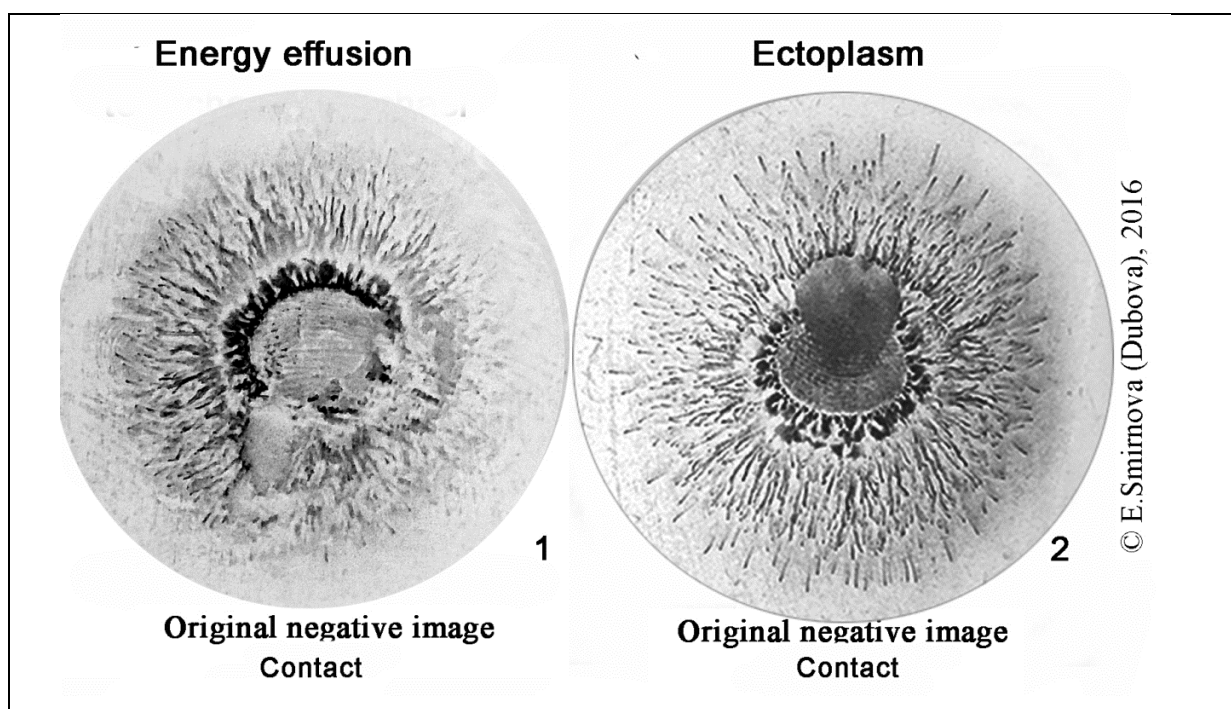


Рис. 41.1. Контактный отпечаток пальца 2R женщины Р. 49 лет. В течение трёх замеров у неё отсутствовал отпечаток дистантный (души). В зоне наблюдается нарушение границы и поля свечения пальца. «Вытекающее» образование уродливой формы.

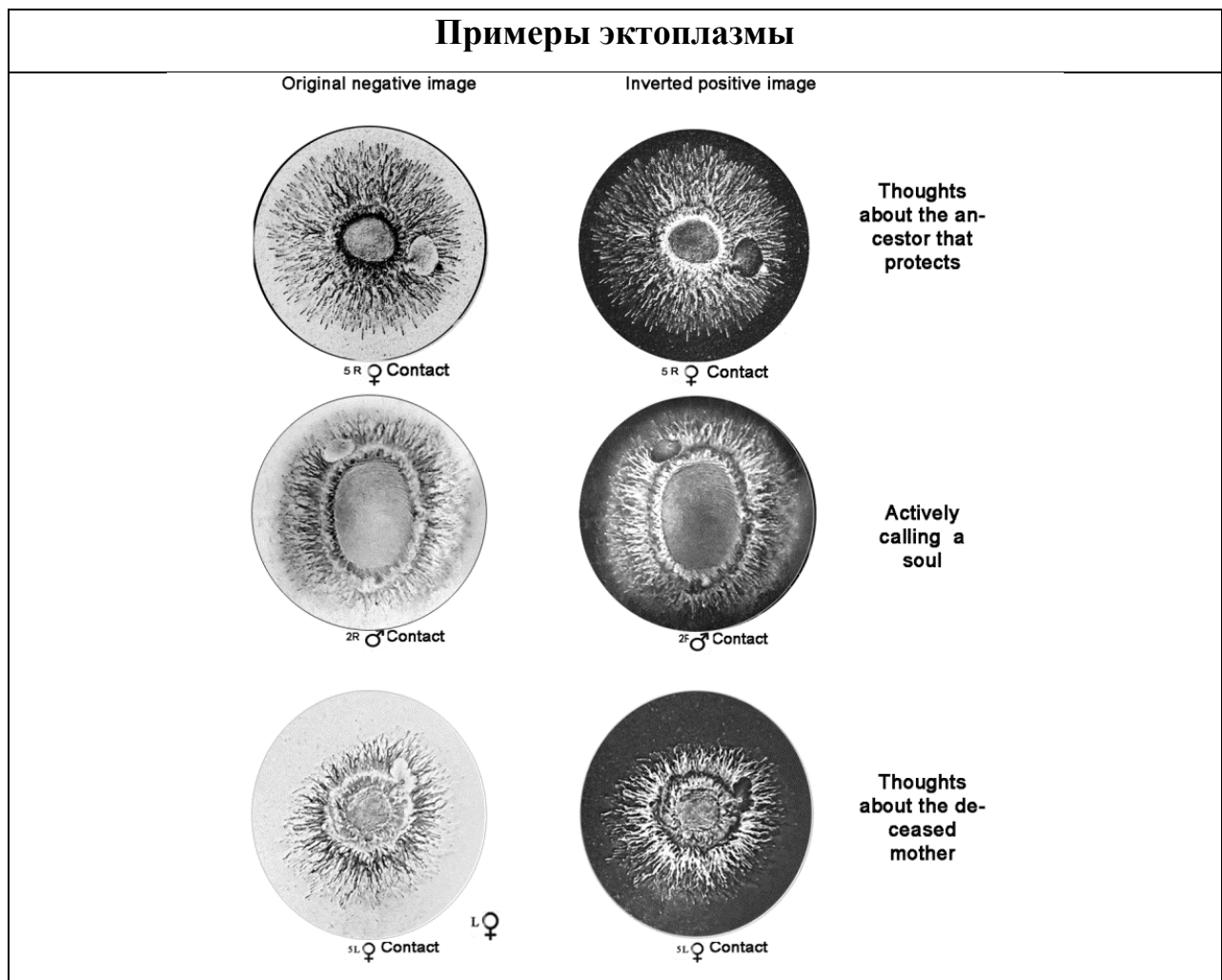
Рис. 41.2. Эктоплазма — красивое образование в виде сердца, образованное из середины подушечки 2R пальца женщины Т. (полька), 40 лет, сфокусирована на своем высшем Я.

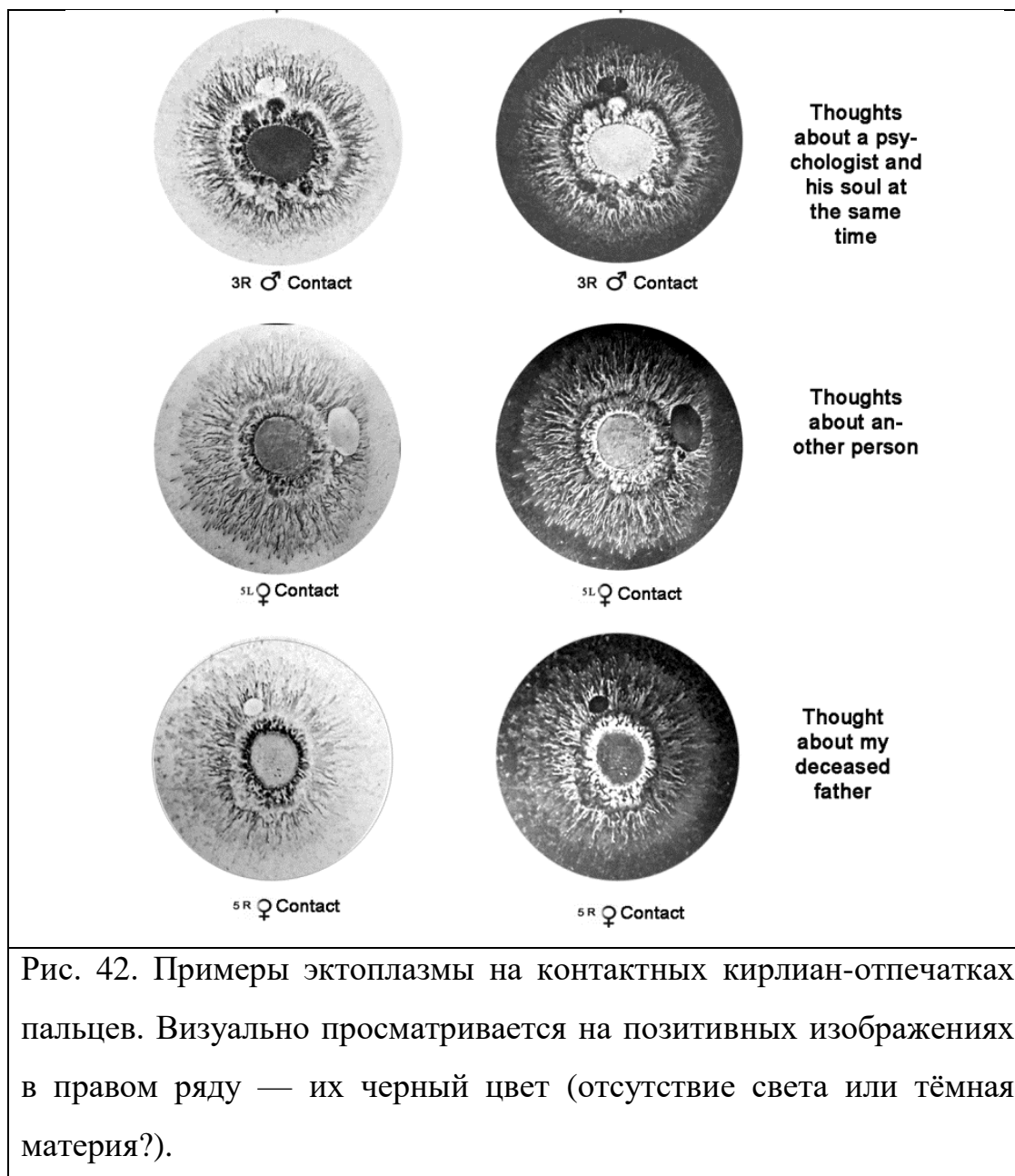
Для того, чтобы разграничить эти два явления не только визуально, введем таблицу.

<p><b>"Энергетический выпот"</b> Пример, рис. 41.1.</p>	<p><b>Эктоплазма</b> Пример, рис. 41.2.</p>
<p>Указывает на серьёзные физические и физиологические нарушения в физическом теле.</p>	<p>Возникает во время фиксации на эмоционально значимых существах (привязаны)</p>
<p>Не имеет шнура, а просто выглядит как нарушение целостности</p>	<p>Имеет шнур-пуповину и визуально "вытекает" из пальца.</p>

разграничивающих полей.	
Обычно имеют уродливый вид.	Обычно хорошо оформлены и симметричны
Появляются вне зависимости психической отчетливой деятельности.	Чаще возникают при эмоциональной фиксации на другом объекте или просто так.

Мы задаемся вопросом о субстанции, из которой состоит *эктоплазма*. Если *шаровидные плазмиды*, как правило, светятся во тьме, то образования, которые мы считаем эктоплазмой, состоят из разной интенсивности света, от яркого до сильно разреженного.





Таким образом, подчеркнём наши выводы об эктоплазме.

1. Эктоплазма часто имеет шнур-пуповину и визуально "вытекает" из пальца.

2. Чаще появляется на контактных отпечатках, когда прибор регистрирует физические характеристики организма, а не полевые.

3. Часто при рассмотрении позитивного изображения (показывающего, как именно светится объект в темноте) и патологические выпоты, и образования эктоплазмы а отпечатках имеют цвет от черного до белого, что указывает на

разное количество света в плазмоидах. Возможно также, что они состоят из субстанции, которую пока трудно идентифицировать в биполярности свет-тьма, возможно эктоплазма образуется из *тёмной материи*.

Рассматриваемые в этой книге фигуры на кирлиан-отпечатках Ауроскопа образованы **плазмой**. Это ионно-электронный газ с небольшим числом фотонов. Старые названия плазмы указывают на её необычные свойства. У. Крукс называл плазму "лучистой материей" (radiant matter).<sup>1</sup> Частицы плазмы притягиваются или отталкиваются в соответствии с законом Кулона, и это взаимодействие проявляется на больших расстояниях. Это последнее обстоятельство позволяет предположить объективность кирлиан-результатов по телепатии и по контактам с умершими<sup>2</sup>.

После описания категорий часто встречающихся плазмодов (таких как звёзды, крылатые, шары и пр.), необходимо указать на изредка возникающие плазмодные образования необычной формы, несущие субъективную нагрузку для испытуемого и вызывающие свои, понятные только ему ассоциации. Это, например, образ собаки в экспериментах, когда испытуемый думает о собаке.

Приводим пример такого кирлиан-отпечатка, который появился в момент обращения к *Санату Кумаре*, - божеству высокого уровня, являющегося в некоторых философско-религиозных традициях, - эфирным телом нашего Планетарного Логоса.

---

<sup>1</sup> 22 августа 1879 года на сессии Британской ассоциации в поддержку науки Крукс заявил, что считает плазму веществом в четвертом состоянии, которое по свойствам отличается от обычного газа в такой же степени, что и газ от жидкости". <https://www.popmech.ru/science/10150-vezdesushchaya-plazma-chetvertoe-sostoyanie-veshchestva/>.

<sup>2</sup> См. книгу: Е. Смирнова (Дубова). Психическая энергия и кирлианография. Жизнь души. (2016).

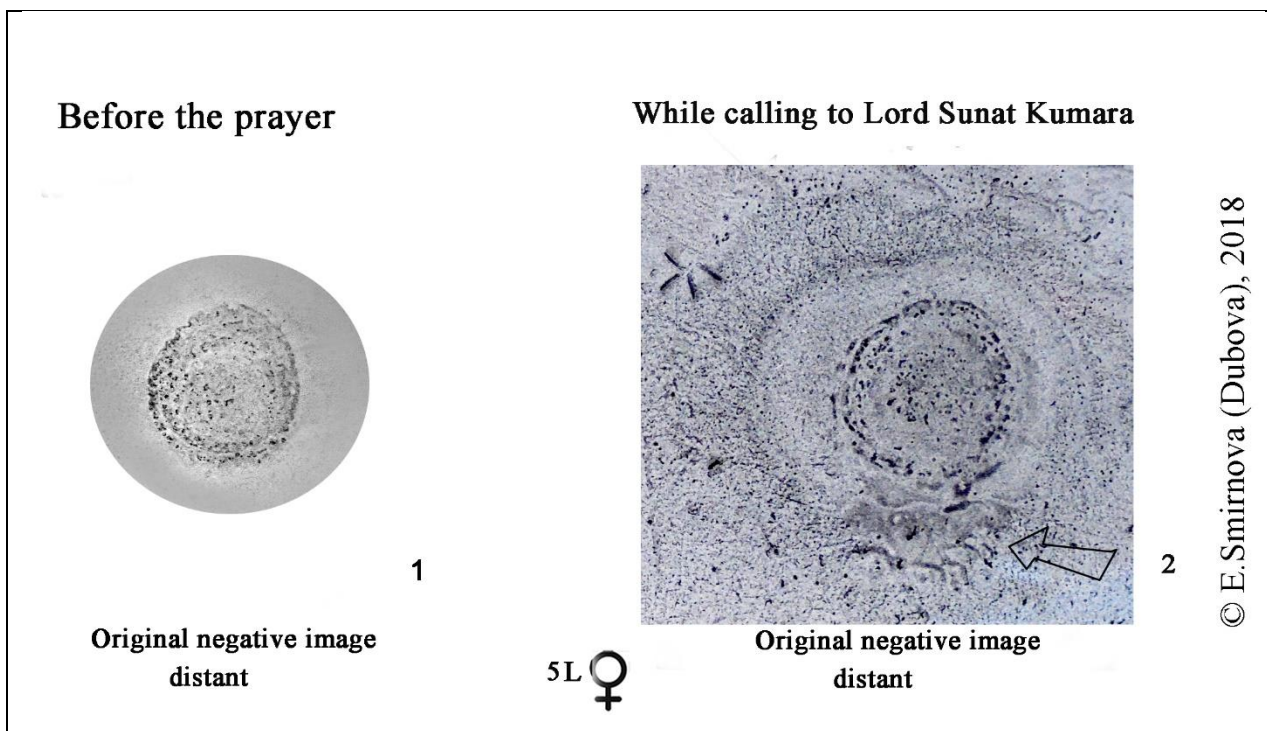


Рис. 43. Кирлиан-отпечатки 5L пальца женщины.

Рис.43. 1. Контактный отпечаток пальца, оригинал негатив.

Рис.43.2. Негативный дистантный полевой отпечаток пальца в момент молитвы к Санату Кумаре. Стрелкой показан плазмод, напоминающий летящего орла. В целом, отпечаток имеет дополнительную ауру, которая не встречается обычно в экспериментах. Если всё же она встречается, то несопоставимо меньших размеров.

При медитации с данным изображением обращает на себя внимание, во-первых, появившаяся звезда слева сверху (частое явление при обращении к святым), во-вторых, бесформенный плазмод внизу отпечатка, который сразу вызвал у испытуемого ассоциации с *Великим Орлом* древних толтекских магов, который распростер крылья. В их представлениях Тот, кого мы называем Творцом людей, выглядит как большой Орёл с распростертыми крыльями и имеет задачей после смерти человека забирать у него пережитый опыт в виде светящихся нитей. Данный пример показывает, насколько связан субъективный опыт испытуемого с объективно полученными данными в эксперименте. Это еще раз подтверждает идею, что

единственный инструмент для изучения окружающего мира - это человеческий сложный организм.

#### **14. КОЛИЧЕСТВО СИМВОЛОВ В ОТВЕТЕ АНГЕЛА**

Если рассматривать плазмоиды, как своеобразный язык, которым говорят с нами тонкоматериальные существа (например, ангелы), то важны также такие параметры, как **размер и количество символов**.

**Чем больше размер, тем очевиднее ответ. Предположительно, размер отпечатка на физическом плане пропорционален эфирной энергии, транслируемой ангелом.**

**Чем больше по количеству символов, тем более информационный ответ.**

**Часто множество похожих символов указывает на направление.**

**Иногда «ответ» в виде плазмоидов указывает — на локализацию проблемы по карте меридианов.**

**Иногда «ответ» в виде плазмоидов указывает — на важность и многосоставной характер проблемы.**

Таким образом, мы схематично и с иллюстрациями показали "язык" ангелов, которым они разговаривают с человеком, посредством кирлиан-методик.

1. Плазмоидные образования на кирлиан-отпечатках во время активной мыслительной деятельности человека мы можем воспринимать как процесс коммуникации с тонко организованными существами, которые являются представителями большого класса дэв-ангелов;

2. Получаемые плазмоиды мы можем рассматривать в качестве их "языка";

3. Информационной составляющей этого "языка" могут быть форма, размер, количество, степень симметрии и др. переменные.

4. Все, что интерпретируется во время контакта с тонкими мирами, лежит в сфере субъективности и гипотез. Однако следуя пост-материалистической парадигме в науке<sup>1</sup>, мы стоим на позиции, что энергия и информация, а также субъективные каналы связи с тонкими мирами первичны по отношению к плотному физическому миру. Именно и только **человек** с его сложной организацией представляет тот трансляционный механизм и аппарат, который поставляет информацию миру о реальности.

## **ЗАКЛЮЧЕНИЕ**

Благодаря новой фазе в развитии человечества, когда наука предоставляет все больше возможностей для изучения окружающей Вселенной, мы можем поднимать вопрос о тонких мирах и его обитателях.

То, что в течение многих веков считалось вымыслом, теперь можно подтвердить аппаратурой.

Ранее были люди, которые имели контакты с ангелами. Но они не могли этого доказать окружающим. Ныне гипотеза о существовании ангелов (дэв) находит свое подтверждение. Это откровенные фотоснимки с космических кораблей. Также это результаты аппаратных исследований, среди которых первое место занимает кирлиан-метод.

В описанных здесь результатах кирлиан-исследований мы придерживаемся гипотезы о существовании рядом с нами параллельной цивилизации ангелов (дэв) и об их желании вступать с нами в контакт. Да, это пока гипотеза. И она возникла за неимением других предположений. Как ещё можно объяснить появившиеся образы, символы и другие изменения на регистрирующей поверхности прибора после внятного обращения к Ангелу?

Нет сомнений, что впереди нас ждут новые методы и новые исследования, которые эту гипотезу переведут в доказанный факт.

Е.Т. Смирнова (Дубова). Новая Зеландия

---

<sup>1</sup> Manifesto of a Post-Materialistic Science <http://eroskosmos.org/manifesto-of-post-materialistic-science/>



## ОБ АВТОРЕ



Елена Смирнова (Дубова)

(На фото с цветами «Райские птицы», Новая Зеландия, 2015г.)

[www.esoterictour.co.nz](http://www.esoterictour.co.nz)

К.ф.н., психолог, Член The Society for Existential Analysis (United Kingdom);

Действительный член Профессиональной Психотерапевтической Лиги (ППЛ);

Член международной Федерации журналистов (IFJ) и Союза журналистов России, автор 10 книг.

Член Ноосферной Духовно-Экологической Ассамблеи Мира.  
Новая Зеландия.